

2. Saperde de Lefebvre, <i>Saperda Lefebvii</i> , GUÉR.	138
3. Tragocère à deux bandes, <i>Tragocerus bifasciatus</i> , GUÉR.	132
4. Lamie à points roux, <i>Lamia rubropunctata</i> , GUÉR.	137
5. Saperde gracieuse, <i>Saperda venusta</i> , GUÉR.	139
6. Lamie de d'Orbigny, <i>Lamia Orbignyi</i> , GUÉR.	134
7. Lamie à bords blancs, <i>Lamia albicincta</i> , GUÉR.	137
8. Lamie granuleuse, <i>Lamia granulosa</i> , GUÉR.	133
9. Lamie rugosule, <i>Lamia rugosula</i> , GUÉR.	134
10. Gnome semblable, <i>Gnoma affinis</i> , GUÉR.	136
11. Gnome girafe, <i>Gnoma girafa</i> , GUÉR.	135
12. Tnésisterne à trois bandes, <i>Tmesist. trivittatus</i> , GUÉR.	130
13. Tnésisterne marbré, <i>Tmesist. marmoratus</i> , GUÉR.	131
Pl. 8. Fig. 1. Fourmi maigre, <i>Formica macra</i> , GUÉR.	202
2. Fourmi soyeuse, <i>Formica sericata</i> , GUÉR.	203
3. Fourmi à six épines, <i>Formica sczypinosa</i> , var., GUÉR.	204
4. Fourmi à ventre noir, <i>Formica nigri-ventris</i> , GUÉR.	203
5. Pimple ceinte, <i>Pimpla cinctata</i> , GUÉR.	198
6. Ichneumon de Gravenhort, <i>Ich. Gravenhorstii</i> , GUÉR.	197
7. Trachypète en masse, <i>Trachypetus clavatus</i> , GUÉR.	202
8. Scolie de Serville, <i>Scolia Servillei</i> , GUÉR.	250
D. Extrémité de l'abdomen du mâle de la <i>Scolia Urvillei</i> , Lepell. de Saint-Fargeau.	251
9. Thyunoïde à pieds rouges, <i>Thynnus? rubripes</i> , GUÉR.	233
10. Myzine d'Australie, <i>Myzine Australasiae</i> , GUÉR.	237
11. Tête du <i>Thynnus dentatus</i> , FAB. ?	
12. Pompile du Chili, <i>Pepsis Lepelletieri</i> , GUÉR.	257
13. Pepsis ichneumoniforme, <i>Pepsis ichneumonius</i> , GUÉR.	258
14. Sphex du Port-Praslin, <i>Sphex praslinius</i> , GUÉR.	262
15. Pélopie à ventre bleu, <i>Pelopaeus cyaniventris</i> , GUÉR.	263
Pl. 9. Fig. 1. Ammophile rufipède, <i>Ammophilus rufipes</i> , GUÉR.	262
2. Pompile de Lepelletier, <i>Pompilus Pelletieri</i> , GUÉR.	257
3. Bembex de Brullé, <i>Bembex Brullei</i> , GUÉR.	263
4. Odynerie ceint d'or, <i>Odynerus aurocinctus</i> , GUÉR.	266
5. Odynerie à ailes bleues, <i>Odynerus cyanipennis</i> , GUÉR.	264
6. Guêpe à deux taches, <i>Vespa Alduini</i> , GUÉR.	264
7. Eumène du Port-Praslin, <i>Eumenes praslinia</i> , GUÉR.	267
8. Rhopalidie à ventre taché, <i>Rhopalidia maculiventris</i> , GUÉR.	266
9. Sténogastre à ailes brillantes, <i>Sten. fulgipennis</i> , GUÉR.	269
10 et 11. Androne australe, <i>Andrena australis</i> , GUÉR.	269
12. Aile de l' <i>Andrena fessæ</i> , FAB.	271
Pl. 10. Fig. 1. Lirocèle à peignes, <i>Listrocelis pectinata</i> , GUÉR.	153
2. Acripeze réticulée, <i>Acripeza reticulata</i> , GUÉR.	153
3. Libellule élégante, <i>Libellula elegans</i> , GUÉR.	194
4. Mantispe grande, <i>Mantispia grandis</i> , GUÉR.	196
5. Cigale à poche, <i>Cicada perlata</i> , GUÉR.	180
6. Cigale vidée, <i>Cicada exhausta</i> , GUÉR.	181
7. Aphène rembrunie, <i>Aphaena fuscata</i> , GUÉR.	184
8. Lystre de Serville, <i>Lystra Servillei</i> , GUÉR.	187
9. Ricanie oculée, <i>Ricania oculata</i> , GUÉR.	192
10. Ricanie splendide, <i>Ricania splendida</i> , GUÉR.	191
11. Flate pyrale, <i>Flata pyralis</i> , GUÉR.	192
Pl. 11. Fig. 1 et 2. Scutellère de Labillardière, <i>Scut. Labillardieri</i> , FAB.	154
3. Scutellère de Praslin, <i>Scutellera praslinia</i> , GUÉR.	160
4. Scutellère de Péron, <i>Scutellera Peronii</i> , GUÉR.	156
5. Scutellère païenne, <i>Scutellera pagana</i> , FAB.	156
6. Scutellère des Papous, <i>Scutellera papua</i> , GUÉR.	157
7. Scutiphore marquée de rouge, <i>Scut. rubromaculata</i> , GUÉR.	165
8. Pentatome de Fallen, <i>Pentatoma Falleni</i> , GUÉR.	165
9. Pentatome de Schellenberg, <i>Pent. Schellenbergii</i> , GUÉR.	166
10. Pentatome de Wolf, <i>Pentatoma Wolfii</i> , GUÉR.	166
11. Pentatome de Germar, <i>Pentatoma Germari</i> , GUÉR.	167
12. Pentatome du Port-Jakson, <i>Pentatoma jaksoniensis</i> , GUÉR.	167
13. Pentatome aplatie, <i>Pentatoma complanata</i> , GUÉR.	167
14. Pentatome raccourcie, <i>Pentatoma crassula</i> , GUÉR.	168
15. Agapophyte à deux points, <i>Agapophyta bipunctata</i> , GUÉR.	168
16. Platycoris bordée de rouge, <i>Plat. rubromarginata</i> , GUÉR.	169
17. Halys à points jaunes, <i>Halys flavopunctata</i> , GUÉR.	170
18. Halys de Winthem, <i>Halys Winthemii</i> , GUÉR.	170
Pl. 12. Fig. 1. Mégymène denté, <i>Megymenum dentatum</i> , GUÉR.	172
2. Tessaratome à antennes jaunes, <i>Tess. flavicornis</i> , GUÉR.	171
3. Platycoris à deux points, <i>Platycoris bipunctatus</i> , GUÉR.	170
4. Gonocère à collier, <i>Gonocerus collaris</i> , GUÉR.	173
5. Anisoscèle enfumé, <i>Anisoscelis infumatus</i> , GUÉR.	173

(1) C'est la tête du *Thynnus variabilis*, p. 223.

6. Anisoscèle de Stoll, <i>Anisoscelis Stollii</i> , GUÉR.	175
7. Anisoscèle rouge, <i>Anisoscelis rubricatus</i> , GUÉR.	174
8. Anisoscèle sural, <i>Anisoscelis suralis</i> , GUÉR.	175
9. Leptoglosse à col dilaté, <i>Lept. dilatocollis</i> , GUÉR.	174
10. Nématope à tête jaune, <i>Nematopus flaviceps</i> , GUÉR.	177
11. Alyde à cornes annelées, <i>Alydus annulicornis</i> , GUÉR.	177
12. Leptocoris jaunâtre, <i>Leptocoris flavida</i> , GUÉR.	178
13. Lygée rouge-noir, <i>Lygaeus atrorufus</i> , GUÉR.	178
14. Lygée à ailes enfumées, <i>Lygaeus fuscipennis</i> , GUÉR.	178
15. Lygée de Taiti, <i>Lygaeus taitense</i> , GUÉR.	178
16. Dysdercus péruvien, <i>Dysdercus peruvianus</i> , GUÉR.	178
17. Réduve tuberculé, <i>Reduvius tuberculatus</i> , GUÉR.	179
18. Réduve à ventre bleu, <i>Reduvius cyaniventris</i> , GUÉR.	179
Pl. 13. Fig. 1 et 2. Papillon de d'Urville, <i>Papilio Urvillianus</i> , GUÉR.	273
3. Papillon Euchenor, <i>Papilio Euchenor</i> , GUÉR.	273
Pl. 14. Fig. 1. Papillon sévère, <i>Papilio severus</i> , GUÉR.	273
2. A. B. Papillon Phestus, <i>Papilio Phestus</i> , GUÉR.	174
3. Papillon Ormenus, <i>Papilio Ormenus</i> , GUÉR.	274
Pl. 14 bis Fig. 1. Vanesse Amélie, <i>Vanesa Amelia</i> , GUÉR.	278
2. Eurybie Caroline, <i>Eurybia Carolina</i> , GOMBART.	282
3. Satyre de Bazoche, <i>Satyris Bazochii</i> , GUÉR.	282
4. Nymphale australe, <i>Nymphalis australis</i> , GUÉR.	279
Pl. 15. Fig. 1. Piéride du Chili, <i>Pieris chilensis</i> , GUÉR.	174
2. Coliade de Vauthier, <i>Colias Vauthierii</i> , GUÉR.	274
3. Nymphale Nais, <i>Nymphalis Nais</i> , GUÉR.	277
4. Céthosie obscure, <i>Cethosia obscura</i> , GUÉR.	277
Pl. 16. Fig. 1. Nymphale de Geoffroy, <i>Nymphalis Geoffroyii</i> , GUÉR.	299
2. 3. Argynne belle, <i>Argynnis pulchra</i> , GUÉR.	275
4. Argynne de Gabert, <i>Argynnis Gaberti</i> , GUÉR.	277
5. Argynne triste, <i>Argynnis tristis</i> , GUÉR.	281
Pl. 17. Fig. 1. Morphon à deux yeux, <i>Morpho bioculatus</i> , GUÉR.	280
2. Satyre de Klug, <i>Satyris Klugii</i> , GUÉR.	280
3. Satyre de Duponchel, <i>Satyris Duponchelli</i> , GUÉR.	280
4. Satyre du Chili, <i>Satyris chilensis</i> , GUÉR.	280
Pl. 18. Fig. 1 et 2. Polyommate Damis, <i>Polyommatus Damis</i> , GUÉR.	275
3. Polyommate coritus, <i>Polyommatus coritus</i> , GUÉR.	276
4. Polyommate Cléotas, <i>Polyommatus Cleotas</i> , GUÉR.	277
5. Cléïs postale, <i>Cleis postalis</i> , GUÉR.	286
6. Hespérie critoméda, <i>Hesperia critomedia</i> , GUÉR.	282
7. Hespérie antipode, <i>Hesperia antipodes</i> , GUÉR.	282
8. Syméthus Léos, <i>Symethus Leos</i> , GUÉR.	276
Pl. 19. Fig. 1. Agariste hémorrhoidale, <i>Agarista hemorrhoidalis</i> , GUÉR.	283
2. Noctuelle scapulaire, <i>Noctua scapularis</i> , GUÉR.	282
3. Deilepiène de Poey, <i>Deileptena Poeyii</i> , GUÉR.	283
4. Phaloc ensanglantée, <i>Phaloc eruenta</i> , GUÉR.	284
5. Lithosie d'Arthus Bertrand, <i>Lith. A. Bertrand</i> , GUÉR.	284
6. Noctuelle propice, <i>Noctua propitia</i> , GUÉR.	285
7. Noctuelle peinte, <i>Noctua picta</i> , GUÉR.	285
8. Glaucopide à ventre strié, <i>Glaucopis strigiventris</i> , GUÉR.	283
Pl. 20. Fig. 1. Leptotarse de Macquart, <i>Leptotarsus Macquartii</i> , GUÉR.	286
2. Caloptère fasciée, <i>Caloptera fasciata</i> , GUÉR.	287
3. Pangonie du Port-Jakson, <i>Pangonia jaksoniensis</i> , GUÉR.	288
4. Bombylius austral, <i>Bombylius australis</i> , GUÉR.	294
5. Chryosome à ailes tachées, <i>Chrys. maculipennis</i> , GUÉR.	294
6. Chryosome fasciée (1), <i>Chrysosoma fasciata</i> , GUÉR.	293
7. Laphrie splendide, <i>Laphria splendida</i> , GUÉR.	292
8. Asile de Garnot, <i>Asilus Garnoti</i> , GUÉR.	292
9. Anthrax à une ceinture, <i>Anthrax uniceincta</i> , GUÉR.	294
10. Taon à gouttes, <i>Tabanus guttatus</i> , DOROV.	289
11. Agapophyte austral, <i>Agapophytus Australasiae</i> , GUÉR.	290
12. Odontomyie de Lima, <i>Odontomyia Lima</i> , GUÉR.	291
Pl. 21. Fig. 1. Rutilie royale, <i>Rutilia regalis</i> , GUÉR.	295
2. Rutilie admirable, <i>Rutilia mirabilis</i> , GUÉR.	296
3. Calliphore papoue, <i>Calliphora papua</i> , GUÉR.	297
4. Myophore mouche, <i>Myophora musca</i> , ROB. DESV.	297
5. Sophie à bandes, <i>Sophia vittata</i> , GUÉR.	297
6. Lucille à tête dorée, <i>Lucilia chrysocephala</i> , GUÉR.	298
7. Prosenne conique, <i>Prosenne conica</i> , GUÉR.	298
8. Platystome à ailes tachetées, <i>Plat. maculipennis</i> , GUÉR.	299
9. Platystome ceinte, <i>Platystoma cincta</i> , GUÉR.	299
10. Nérie indienne, <i>Neria indica</i> , ROB. DESV.	301
11. Nérie violette, <i>Neria cyanea</i> , GUÉR.	301
12. Hyppobosc australe, <i>Hyppobosca australis</i> , GUÉR.	302

(1) Il y a un renversement de chiffres à la planche.

DSI

fa
115
D93 1825
v. 5
atlas, t. 3
RB
211

ZOOPHYTES.

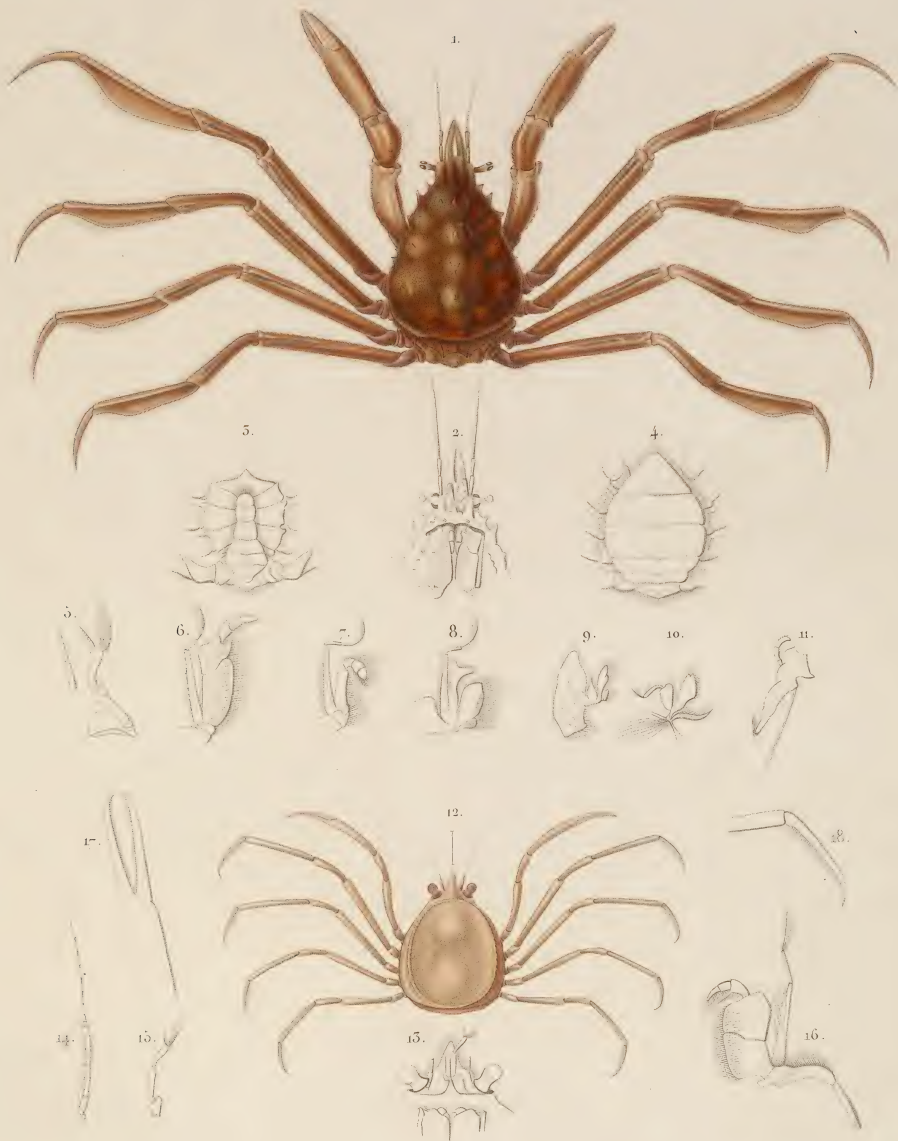
Pl. 1. Fig. 1.	Euménide Tisiphone, <i>Eumenides ophisecoma</i> , LESS.	61
2.	Zoantha thalassanthe, <i>Zoantha thalassanthos</i> , LESS.	87
3.	Actinanthé bouquet, <i>Actinantha florida</i> , LESS.	85
Pl. 2. Fig. 1.	<i>Actinia Sanctæ-Helenæ</i> , LESS.	74
2.	<i>Actinia Sanctæ-Catharinæ</i> , LESS.	74
3.	<i>Actinia peruviana</i> , LESS.	75
4.	<i>Actinia capensis</i> , LESS.	76
5.	<i>Actinia chilensis</i> , LESS.	76
6.	<i>Actinia dubia</i> , LESS.	77
Pl. 3. Fig. 1.	<i>Actinia Novæ-Hiberniæ</i> , LESS.	77
2.	<i>Actinia papillosa</i> , LESS.	78
3.	<i>Actinia bicolor</i> , LESS.	78
4.	<i>Actinia macloviana</i> , LESS.	79
A.	La même ayant les tentacules repliés.	
5.	<i>Actinia ocellata</i> , LESS.	79
6.	<i>Actinia picta</i> , LESS.	80
7.	<i>Actinia vagans</i> , LESS.	80
8.	<i>Actinia nivea</i> ,	81
A.	La même vue de face.	
B.	La même en divers états.	
Pl. 4.	Physalie de l'Atlantide, <i>Physalia atlantica</i> , LESS.	36
A.	Ventouses grossies.	
Pl. 5. Fig. 1.	Physalie de l'océan Pacifique, <i>Physalia australis</i> , LESS.;	
	<i>P. megalista</i> , PÉRON et LESOUR.	38
2.	Physalie de l'océan Atlantique austral, <i>Ph. antarctica</i> , LESS.	39
3.	Physalie tuberculeuse, <i>Physalia tuberculosa</i> , LESS.	40
4.	Physalie des Açores, <i>Physalia azoricum</i> , LESS.	42
Pl. 6. Fig. 1.	Vélelle mutique, <i>Verella mutica</i> , LAMK.	52
A.	Cartilages internes.	
B.	Bouche et tube stomacal.	
C.	C. C. Suçoirs buccaux.	
D.	Tentacule isolé.	
E.	Jeune âge.	
2.	La même vue en dessous.	
3.	Vélelle bleue, <i>Verella cyanea</i> , LESS.	54
3'. La même vue en dessous.		
Pl. 7. Fig. 1.	Porpité aux cheveux d'or, <i>Porpita chrysocoma</i> , LESS.	58
2.	Porpité atlantique, <i>Porpita atlantica</i> , LESS.	58
3.	Porpité du Grand Océan, <i>Porpita pacifica</i> , LESS.	56
3'. La même, vue en dessous.		
C.	Sa bouche entourée de suçoirs.	
Pl. 8. Fig. 1.	Sarcophinanthé fleuri, <i>Sarcophinanthus sertum</i> , LESS.	68
2.	Sarcophinanthé à papilles, <i>Sarc. papillosus</i> , LESS.	70
3.	Corticifère agrégée, <i>Corticifera aggregata</i> , LESS.	71
4.	Eucélium de Borabora, <i>Eucélium Boraboriensis</i> , LESS.	131
Pl. 9. Fig. 1.	Bérosome tentaculé, <i>Berosoma tentaculata</i> , LESS.	133
2.	Eudore eau-condensée, <i>Eudora hydropotes</i> , LESS.	127
A.	Vue horizontalement.	
B.	La même, vue en dessous.	
3.	Eudore disque, <i>Eudora discoides</i> , LESS.	128
Pl. 10.	Dianée cérébriforme, <i>Dianæa cerebriformis</i> , LESS.	124
Pl. 11. Fig. 1.	Rhizostome croisée, <i>Rhizostoma cruciata</i> , LESS.	121
2.	Céphée des Papous, <i>Cephea papua</i> , LESS.	122
3.	La même dans son jeune âge.	
Pl. 12. Fig. 1.	Cyanée aux beaux cheveux, <i>Cyanea plocamia</i> , LESS.	116
2.	La même complètement adulte.	
Pl. 13. Fig. 1.	Chrysaore de Gaudichaud, <i>Chrysaora Gaudichaudii</i> , LESS.	114
2.	Chrysaore de Blotville, <i>Chrysaora Blotvillii</i> , LESS.	115
Pl. 14. Fig. 1.	Bourse de Vénus, <i>Bursarius Cytheræ</i> , LESS.	108
2.	Pléthosome hyalin, <i>Plethosoma crystalloides</i> , LESS.	64
A.	A' Pièce inférieure.	
B.	C. Fragments latéraux désarticulés.	
3.	Cyanée de Bougainville, <i>Cyanea Bougainvillii</i> , LESS.	118
D.	D'. D". D". La même, vue sous plusieurs aspects.	
4.	Équorée mitre, <i>Equorea mitra</i> , LESS.	127
5.	Microstome ambigu, <i>Microstoma ambigua</i> , LESS.	130
Pl. 15. Fig. 1.	Béroé gargantua, <i>Beroe gargantua</i> , LESS.	107
2.	Béroé macrostome, <i>Beroe macrostomus</i> , PÉRON.	105
3.	Béroé mitre, <i>Beroe mitreiformis</i> , LESS.	106
Pl. 16. Fig. 1.	Béroé de Baster, <i>Beroe Basteri</i> , LESS.	104
A.	Vu de côté.	
B.	Vu par le pôle inférieur.	
2.	Neis bourse de mer, <i>Neis cordigera</i> , LESS.	103
3.	Physosphore distique, <i>Physosphora disticha</i> , LESS.	43
A.	Suçoir isolé.	
B.	Disque inférieur des suçoirs.	
C.	Vessies vues de face et de profil. Celle du milieu ouverte et à demi fermée par une valvule.	
4.	Oeufs de mollusque inconnu.	134
A.	Un œuf isolé, terminé par une aile membraneuse.	

Faint, illegible text, possibly bleed-through from the reverse side of the page. The text is arranged in two columns and is too light to transcribe accurately.



Fig. 1. Oeypode de d'Urville. (Oeypode Urvillii, Guér.)
 Fig. 2. Gélasime de Duperrey. (Gelasimus Duperreyi, Guér.)
 Fig. 3. Serre du Gélasime semblable. (Gelasimus affinis, Guér.)
 Fig. 4. Trapésie Cymodoce. (Trapezia Cymodoce, Latr.)





1. Eurypode de Latreille. (Eurypodius Latreillii, Guér.)
2 à 11. détails.

12. Hyménosome de Gaudichaud. (Hymenosoma Gaudichaudii, Guér.)
13 à 18. détails.

E. Guérin pinx.

De l'impr. de Bémond.

Contant sculp.



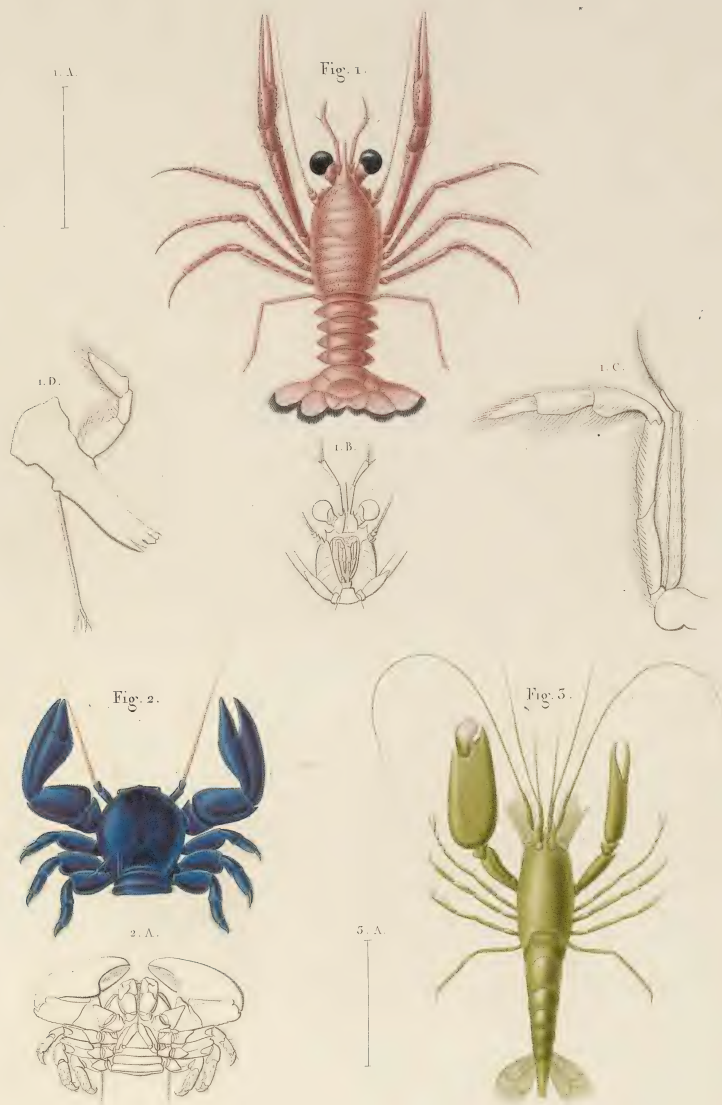


Fig. 1. Grimotee sociale. (*Grimotea gregaria*, Leach.)

Fig. 2. Porcellane violette. (*Porcellana violacea*, Guér.)

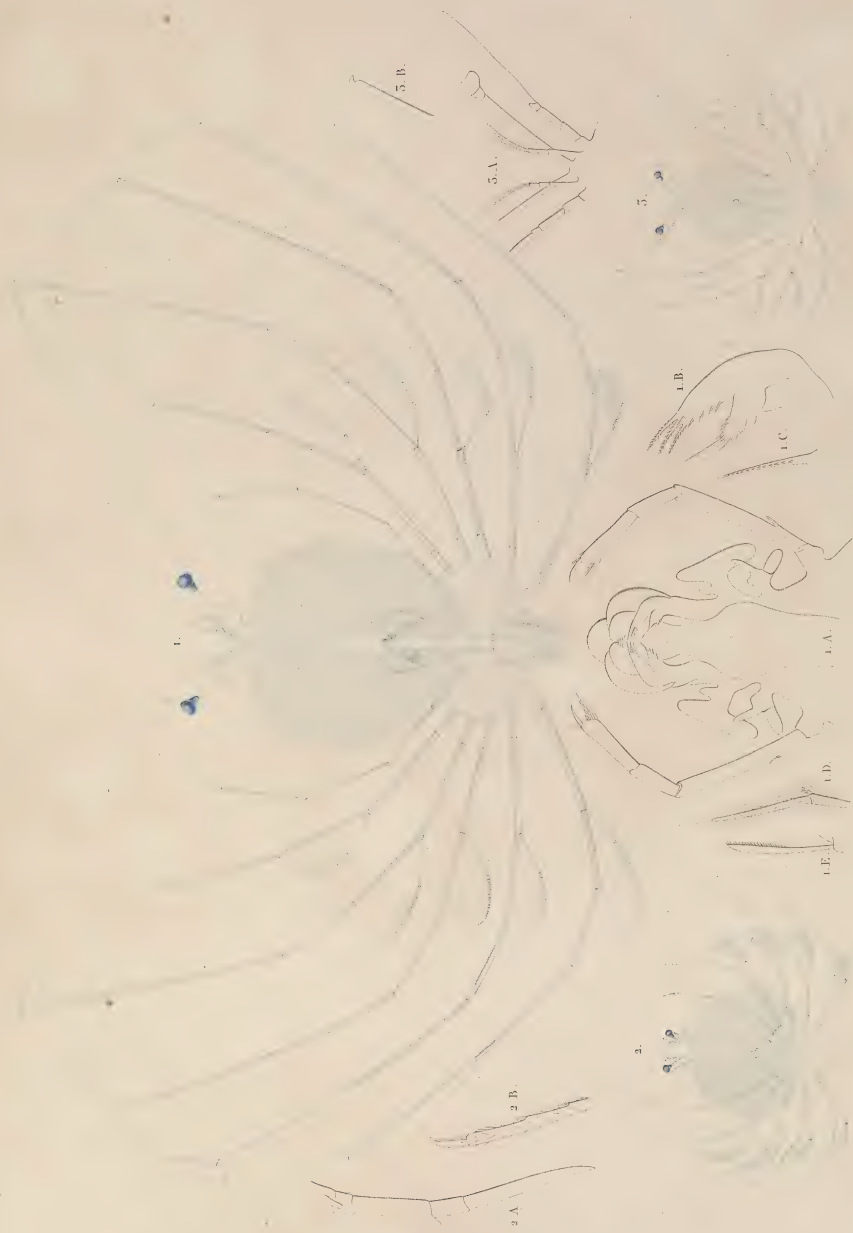
Fig. 5. Alphée de Lottin. (*Alpheus Lottini*, Guér.)





1. Squille de Lesson. (*Squilla Lessonii*, Guér.)
2. Erychte narwal. (*Erychtus narwal*, Guér.) 5 et 4. détails.
5. Erychte de Latreille. (*Erychtus Latreillii*, Guér.) 6 et 7. détails.
8. Alime tétracanthure. (*Alima tetracanthura*, Latr.) 9 à 15. détails.



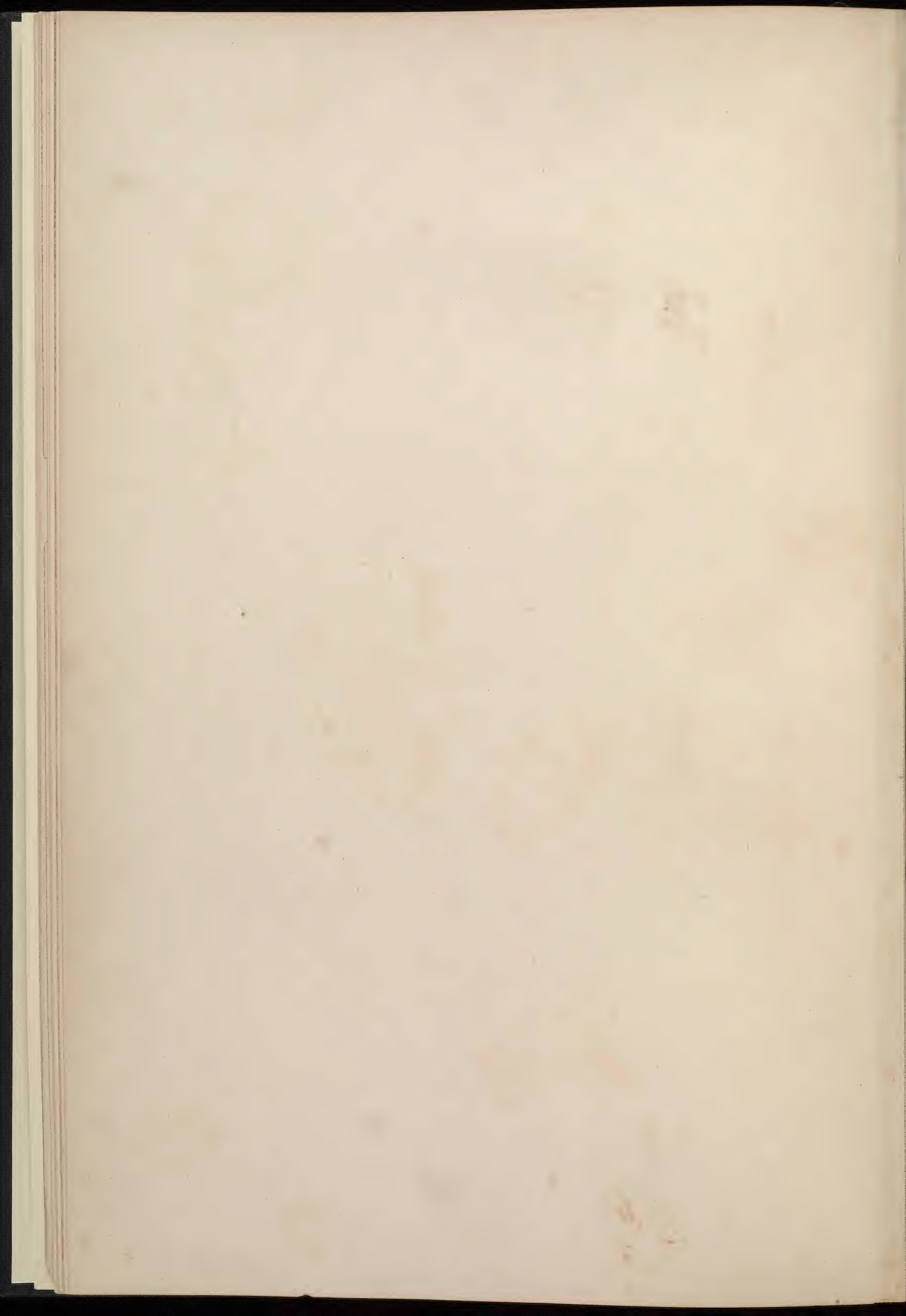


1. Phyllosome laiteome. (Phyllosoma laiteomis, Leach.) 2. Phyllosome de Duperréy. (1. c. Phyllosoma Duperréyi, Guér.)
 5. Phyllosome de Freycinet. (Phyllosoma Freycinetii, Guér.)

F. Guérin Méne.

De l'Imp. de Bouché.

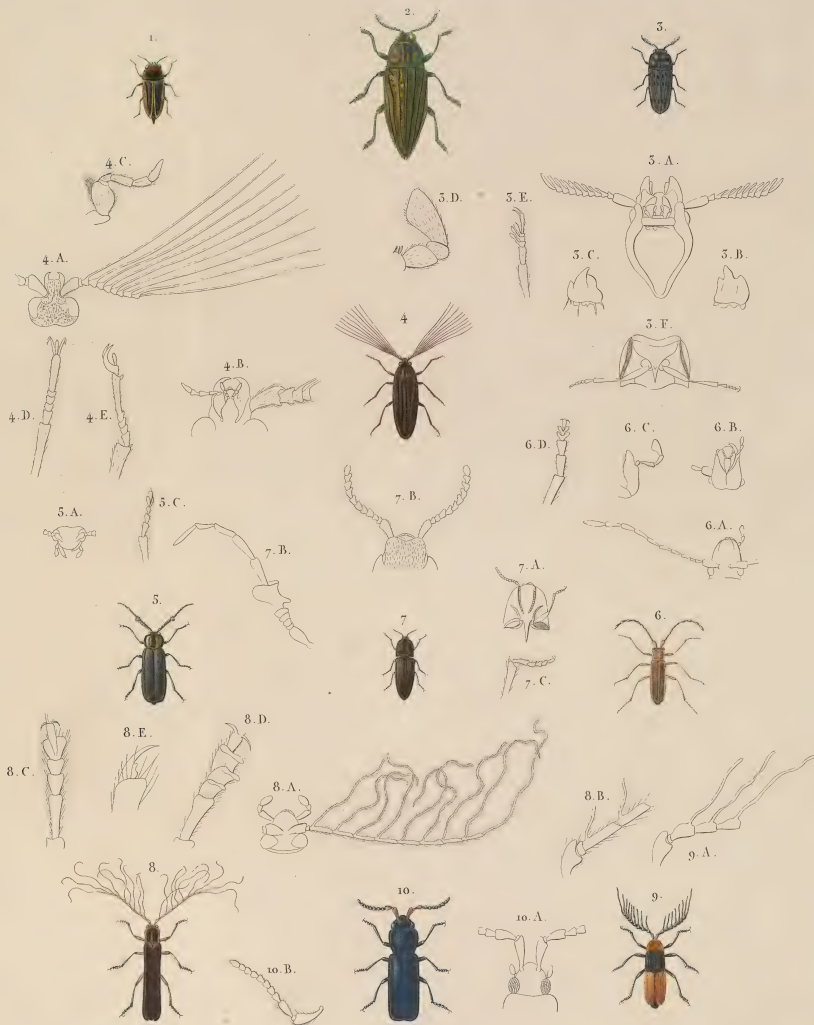
Gravé par M. Goussier.





1. *Cicindela decem-guttata*, Fabr. 2. *C. Urvillii*, Guér. 3. *C. tortuosa*, Dej. 4. *C. tuberculata*, Fabr. 5. *C. Latreillei*, Guér. 6. *Therates basalis*, d'Urv. 7. *Cymodis australis*, Dej. 8. *Lebia posticalis*, Guér. 9. *Antaretia blanda*, Dej. 10. *Antaretia nitida*, Guér. 11. *Geobœnus australasia*, Guér. 12. *Acupalpus picus*, Guér. 13. *Antaretia flavipes*, Dej. 14. *Antaretia malachitica*, Dej. 15. *Trechus soledadinus*, Guér. 16. *Trechus Audouinii*, Guér. 17. *Leia Jacksoniensis*, Guér. 18. *Dytiscus flavocinctus*, Guér. 19. *Colymbetes lineatus*, Guér. 20. *Gyrinus striolatus*, Guér. 21. *Staphilinus fulgipennis*, Guér. 22. *Pederus cyanipennis*, Guér. 23. *Pederus australis*, Guér. 24. *Mecochara hemorroidalis*, Guér.





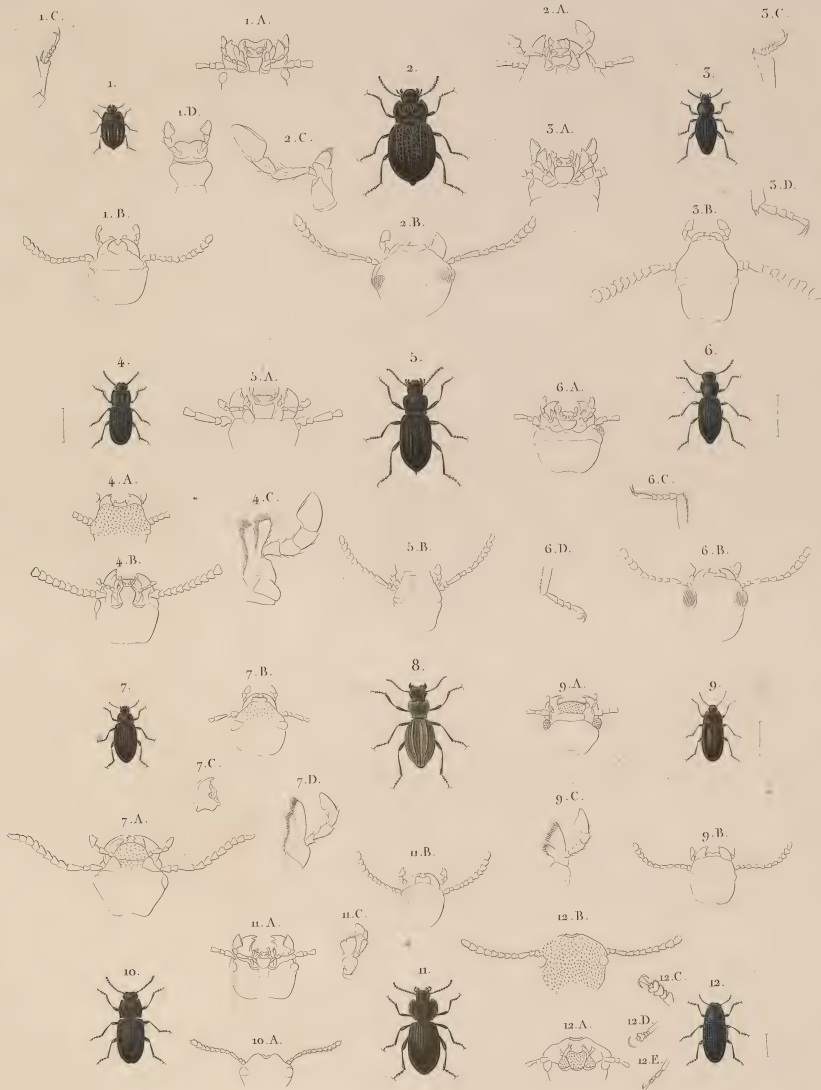
- | | |
|-----------------------------------|-----------------------------------|
| 1. Buprestis bella Guér. | 2. Buprestis auro-foveatus, Guér. |
| 3. Galba marmorata, Guér. | 4. Callirhysis Dejeani Latr. |
| 5. Telephorus dilaticornis, Guér. | 6. Cordylocera Antennata, Guér. |
| 7. Adlocera grisea, Guér. | 8. Cladophorus ruficollis, Guér. |
| 9. Cladophorus dimidiatus, Guér. | 10. Laius cyaneus, Guér. |





1. Scarabæus latipes, Guér. 2. Scarabæus Ægeon, Fabr. 3. Oryetomorphus bimaculatus, Guér. 4. Brachyster-
nus prasimus, Guér. 5. Serica marmorea, Guér. 6. Liogenys castaneus, Guér. 7. Ceraspis peruvianus, Guér.
8. Pachycerus castaneipennis, Guér. 9. Heteronyx australis, Guér. 10. Liparetrus discipennis, Guér. 11. Cetonia
papua, Guér. 12. Cetonia taciturna, Guér.



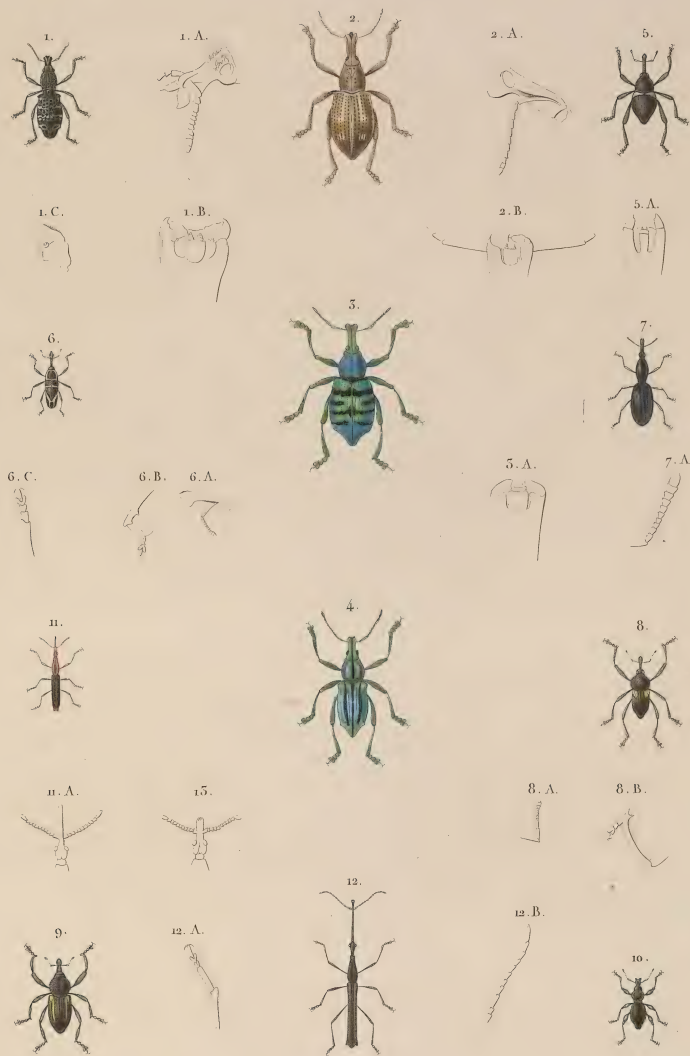


- | | | |
|--|---|--|
| 1. <i>Proaesis rufipes</i> , Esch. | 5. <i>Tenebrio costatus</i> , Guér. | 9. <i>Phitophilus heliopioides</i> , Guér. |
| 2. <i>Nyctozoilus obesus</i> , Guér. | 6. <i>Heliofugus arenosus</i> , Guér. | 10. <i>Opatrum complanatum</i> , Guér. |
| 3. <i>Nycterinus thoracicus</i> , Esch. | 7. <i>Nyctopetus tenebrioides</i> , Guér. | 11. <i>Adelium dilaticollis</i> , Guér. |
| 4. <i>Amphophorus peruvianus</i> , Guér. | 8. <i>Psammeticus costatus</i> , Guér. | 12. <i>Blapstinus striatus</i> , Guér. |





- | | | |
|----------------------------------|-----------------------------------|-----------------------------|
| 1. Amarygmus mutabilis, Guér. | 5. Lagria pulchella, Guér. | 9. Cistela pilosula, Guér. |
| 2. Amarygmus cupreus, Guér. | 6. Lagria castanea, Guér. | 10. Cistela luteola, Guér. |
| 3. Heloxys caerulea, Guér. | 7. Heloxys ovatus, Guér. | 11. Cistela luteola, Guér. |
| 4. Cyphonotus dromedarius, Guér. | 8. Notoxus quadrimaculatus, Guér. | 12. Meloe chiliensis, Guér. |



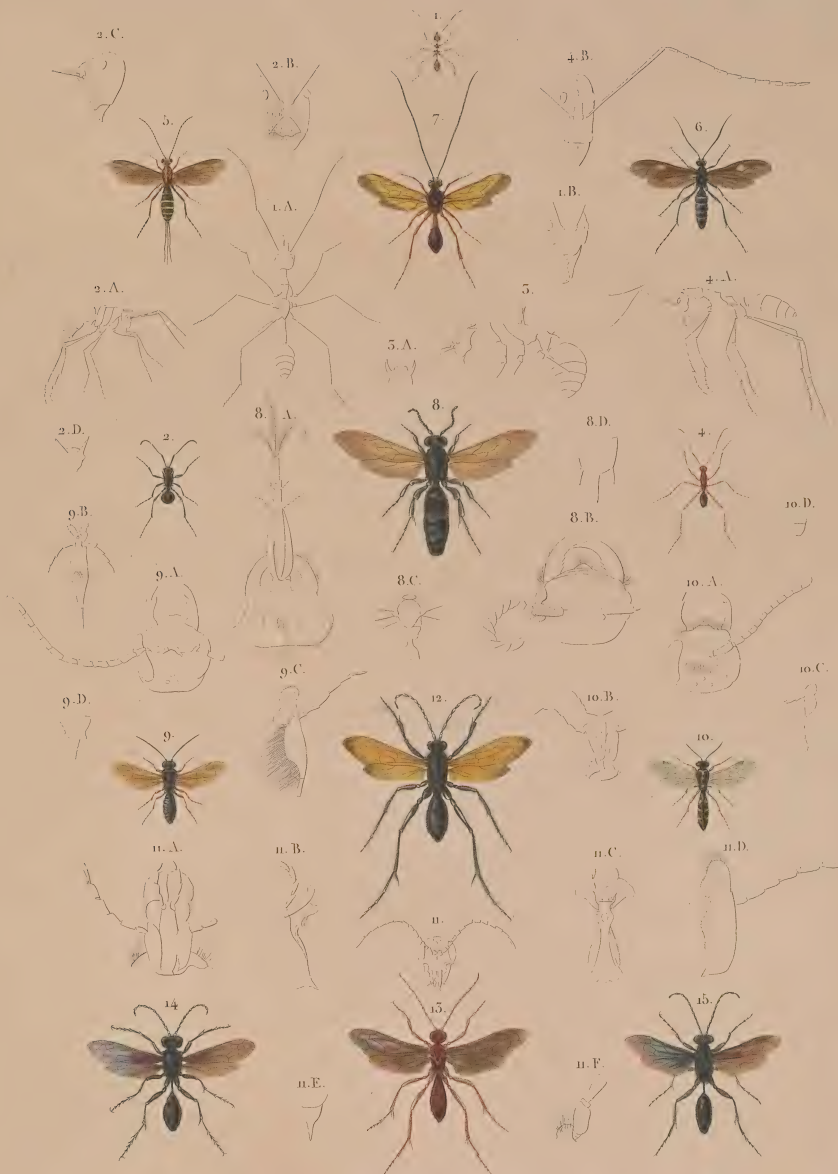
1. *Aterpus superciliosus*, Latr. 2. *Geonemus striato-punctatus*, Guér. 3. *Geonemus Geoffroyii*, Guér. 4. *Geonemus Cuvierii*, Guér.
 5. *Cryptorhynchus striga*, Latr. 6. 7. *Rhynolacens formicarius*, Latr. 8. *Cryptorhynchus humeralis*, Latr. 9. *Cryptorhynchus lateralis*, Guér. 10. *Pachyrhynchus æneus*, Guér. 11. *Brenthus bicolor*, Guér. 12. *Brenthus angustatus*, Guér. 15. Tête du *Brenthus nova-guineensis*, Guér.





- | | | |
|--|------------------------------------|---|
| 1. <i>Prionus limce</i> , Guér. | 5. <i>Saperda venusta</i> , Guér. | 10. <i>Gnoma affinis</i> , Guér. |
| 2. <i>Saperda Lefebvrii</i> , Guér. | 6. <i>Lamia Orbignyi</i> , Guér. | 11. <i>Gnoma giraffa</i> , Guér. |
| 3. <i>Tragocerus bifasciatus</i> , Guér. | 7. <i>Lamia albicincta</i> , Guér. | 12. <i>Tmesisternus trivittatus</i> , Guér. |
| 4. <i>Lamia rubropunctata</i> , Guér. | 8. <i>Lamia granulosa</i> , Guér. | 13. <i>Tmesisternus marmoratus</i> , Guér. |
| | 9. <i>Lamia rugosula</i> , Guér. | |





1. *Formica macra*. Guér.
 2. *Formica sericata*. Guér.
 3. *Formica sexspinos*, var. Guér.
 4. *Formica nigriventris*. Guér.
 5. *Pimpla cinctata*. Guér.
 6. *Ichnumon Gravenstii*. Guér.

7. *Trachypetus clavatus*. Guér.
 8. *Scolia Servillei*. Guér.
 8. D. Extrémité de l'abdomen du mâle de la *Scolia* Servillei
 9. *Thynnus? rubripes*. Guér.

10. *Myzine australasie*. Guér.
 11. Tête du *Thynnus dentatus*. Fabr.
 12. *Pepsis Lepelletierii*. Guér.
 13. *Pepsis ichneumonae*. Guér.
 14. *Sphex prasinus*. Guér.
 15. *Pelopæus cyaniventris*. Guér.

V. Guérin pinx.

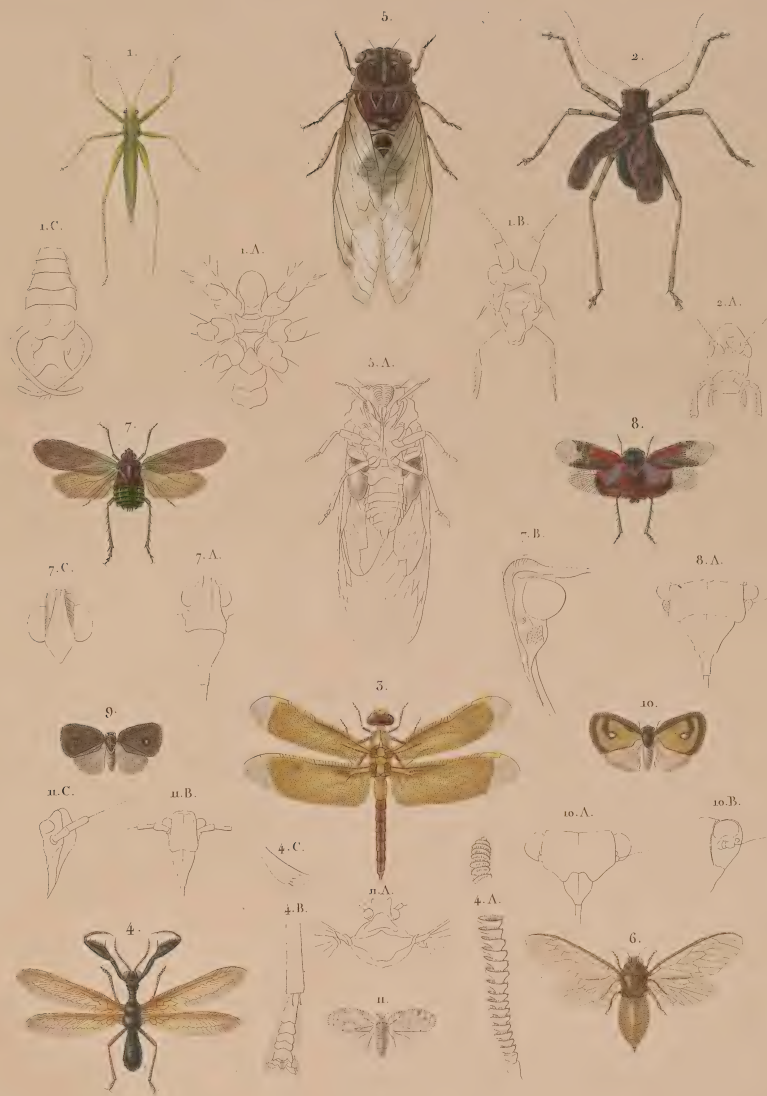
De Vimp^{re} de Rémond

Miscard sculp.





1. *Ammophilus rufipes*, Guér. 5. *Odynerus cyanipennis*, Guér. 9. *Stenogaster fulgipennis*, Guér.
 2. *Pompilus Pelletierii*, Guér. 6. *Vespa Alduini*, Guér. 10. *Andrena australis*, Guér.
 3. *Bembex Brullei*, Guér. 7. *Eumenes prashinia*, Guér. 11. *Andrena australis*, Guér.
 4. *Odynerus aurocinctus*, Guér. 8. *Ropalidia maculiventris*, Guér. 12. Aile de l'*Andrena muraria*, Fab.



1. Listroclis pectinata, Guér. 5. Cicada perulata, Guér. 9. Ricania oculata, Guér.
 2. Acripeza reticulata, Guér. 6. Cicada exhausta, Guér. 10. Ricania splendida, Guér.
 3. Libellula elegans, Guér. 7. Aphaena fuscata, Guér. 11. Plata pyralis, Guér.
 4. Mantispa grandis, Guér. 8. Listra Servillei, Guér.

E. Guérin pinx.

De l'impr. de Rénaud.

Maccard sculp.





- | | | |
|--------------------------------------|------------------------------------|--------------------------------------|
| 1. Scutellera Billardieri, Fabr. | 7. Scutiphora rubromaculata, Guér. | 15. Pentatoma complanata, Guér. |
| 2. Scutellera Billardieri var. Guér. | 8. Pentatoma Falleni, Guér. | 14. Pentatoma crassula, Guér. |
| 3. Scutellera Prasinia, Guér. | 9. Pentatoma Schellenbergii, Guér. | 15. Agapophyta bipunctata, Guér. |
| 4. Scutellera Peronii, Guér. | 10. Pentatoma Volfii, Guér. | 16. Platycoris rubromarginata, Guér. |
| 5. Scutellera pagana, Fabr. | 11. Pentatoma Germarii, Guér. | 17. Ilalys flavopunctata, Guér. |
| 6. Scutellera papua, Guér. | 12. Pentatoma jaksoniensis, Guér. | 18. Ilalys Winthemii, Guér. |



- 1. *Megymenum dentatum*, Guér.
- 2. *Tessarotoma flavicornis*, Guér.
- 3. *Platycoris bipunctatus*, Guér.
- 4. *Gonoecerus collaris*, Guér.
- 5. *Anisoseclis infumatus*, Guér.
- 6. *Anisoseclis Stollii*, Guér.

- 7. *Anisoseclis rubricatus*, Guér.
- 8. *Anisoseclis suralis*, Guér.
- 9. *Leptoglossus dilaticollis*, Guér.
- 10. *Nematopus flaviceps*, Guér.
- 11. *Alydus annulicornis*, Guér.
- 12. *Leptocoris flavida*, Guér.

- 13. *Lygaeus atrorufus*, Guér.
- 14. *Lygaeus fuscipennis*, Guér.
- 15. *Lygaeus taitense*, Guér.
- 16. *Dysdercus peruvianus*, Guér.
- 17. *Reduvius tuberculatus*, Guér.
- 18. *Reduvius cyaniventris*, Guér.

Guérin pinx.

De Villap. de Stmand.

Courant sculp.



1. 2. *Papilio Urvillianus*, Guér. 5. *Papilio Euchenor*, Guér.





1. Papilio Severus, Guér. 2. A. B. Papilio Phestus, Guér. 3. Papilio Ormenus, Guér.





1. *Vanessa Amelia*, Guér. 2. *Eurybia Carolina*, Godart.
3. *Satyrus Bazochii*, Guér. 4. *Nymphalis australis*, Guér.



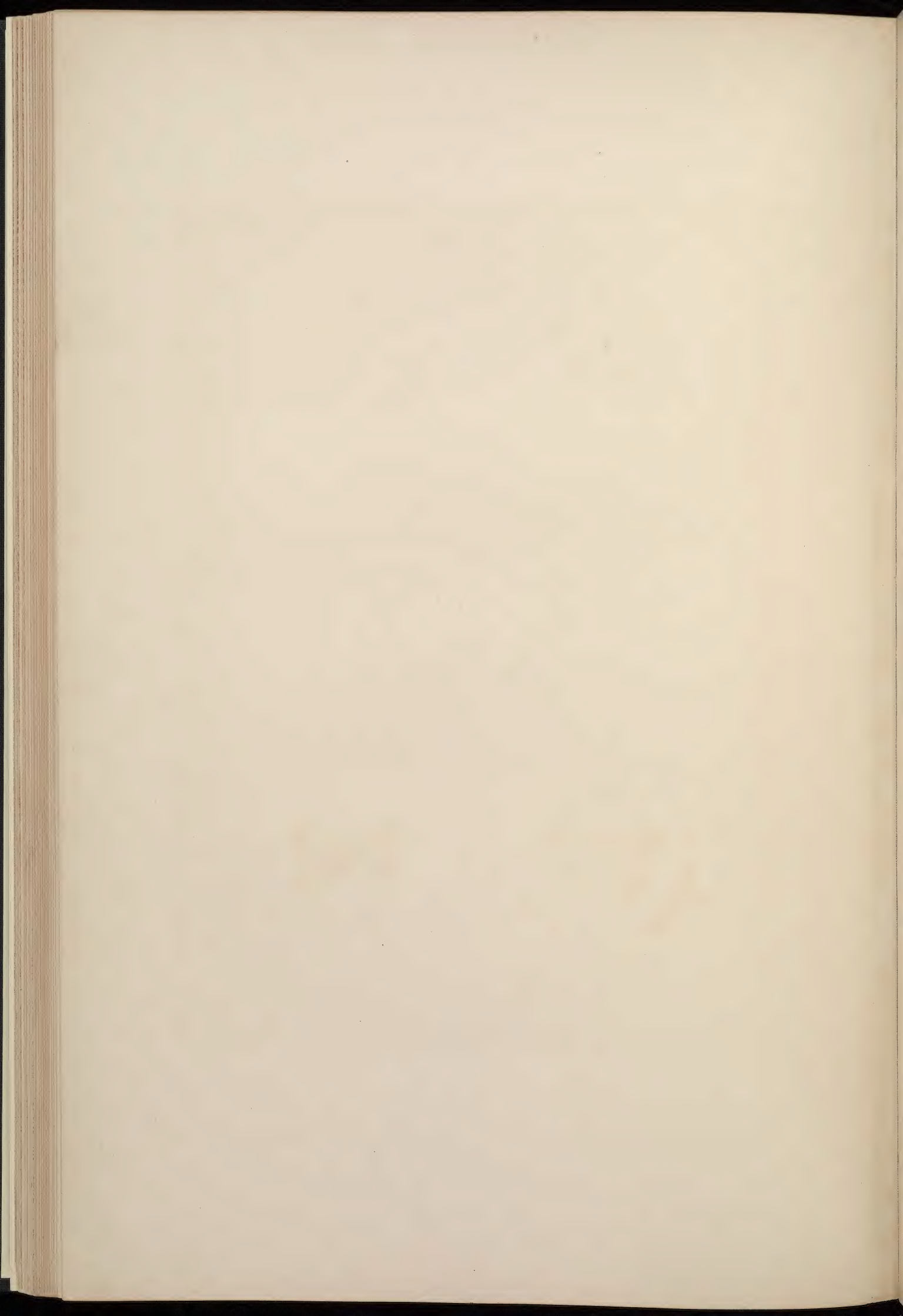


1. *Pieris chiliensis*, Guér. 2. *Colias Vauthierii*, Guér.
3. *Nymphalis Nais*, Guér. 4. *Cethosia obscura*, Guér.





1. *Nymphalis Geoffroyii*, Guér. 2. 5. *Argynnis pulchra*, Guér.
4. *Argynnis Gaberti*, Guér. 5. *Argynnis tristis*, Guér.





1. *Morpho bioculatus*, Guér. 2. *Satyrus Klugii*, Guér. 3. *Satyrus Duponchellii*, Guér. 4. 5. *Satyrus chilensis*, Guér.





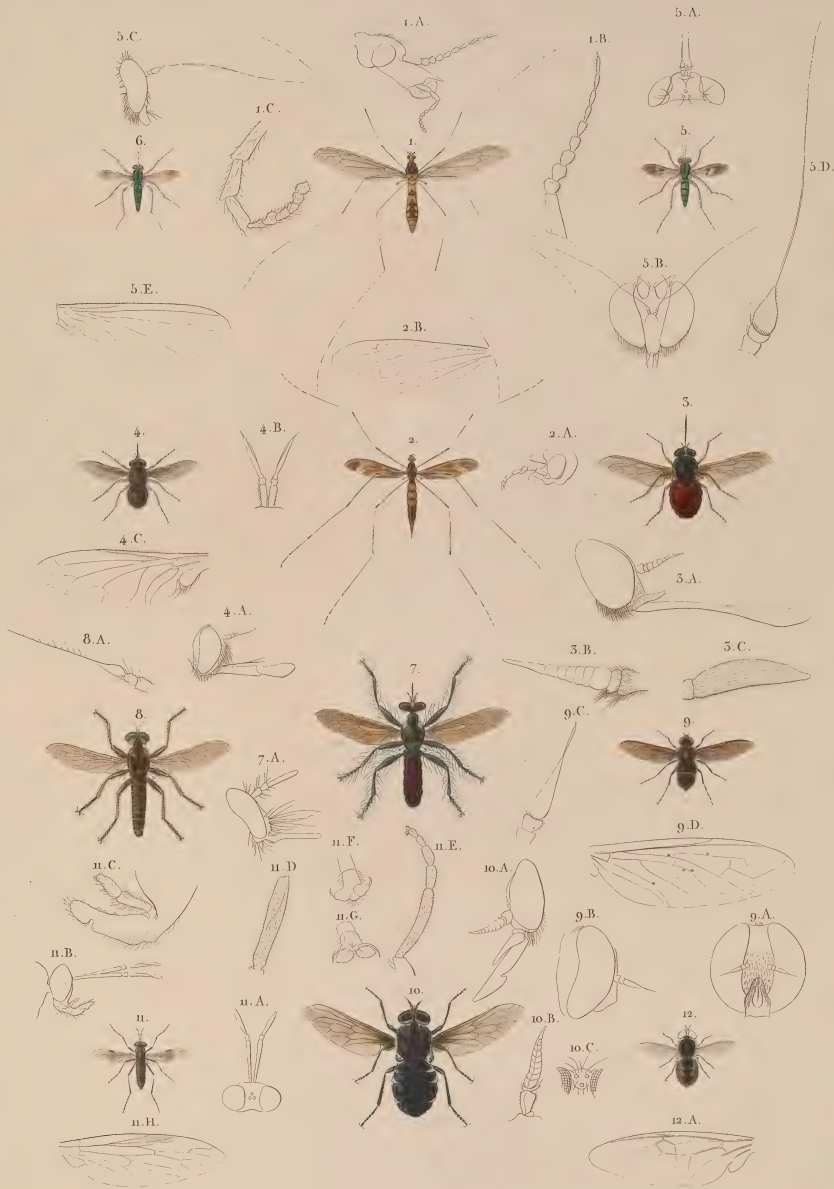
- | | |
|-------------------------------|-------------------------------|
| 1. Polyommatus Damis, Guér. | 6. Hesperia Critomedia, Guér. |
| 3. Polyommatus Coritus, Guér. | 7. Hesperia antipodes, Guér. |
| 4. Polyommatus Cleotas, Guér. | 8. Symethis Leos, Guér. |
| 5. Cleis posticalis, Guér. | |



1. *Agarista Emorhoïdalis*, Guér.
5. *Deileptena Poeyii*, Guér.
5. *Lithosia Arthus* Bertrand, Guér.
7. *Noctua pieta*, Guér.

2. *Noctua scapularis*, Guér.
4. *Phaloe cruenta*, Guér.
6. *Noctua propitia*, Guér.
8. *Glaucopsis steigiventris*, Guér.

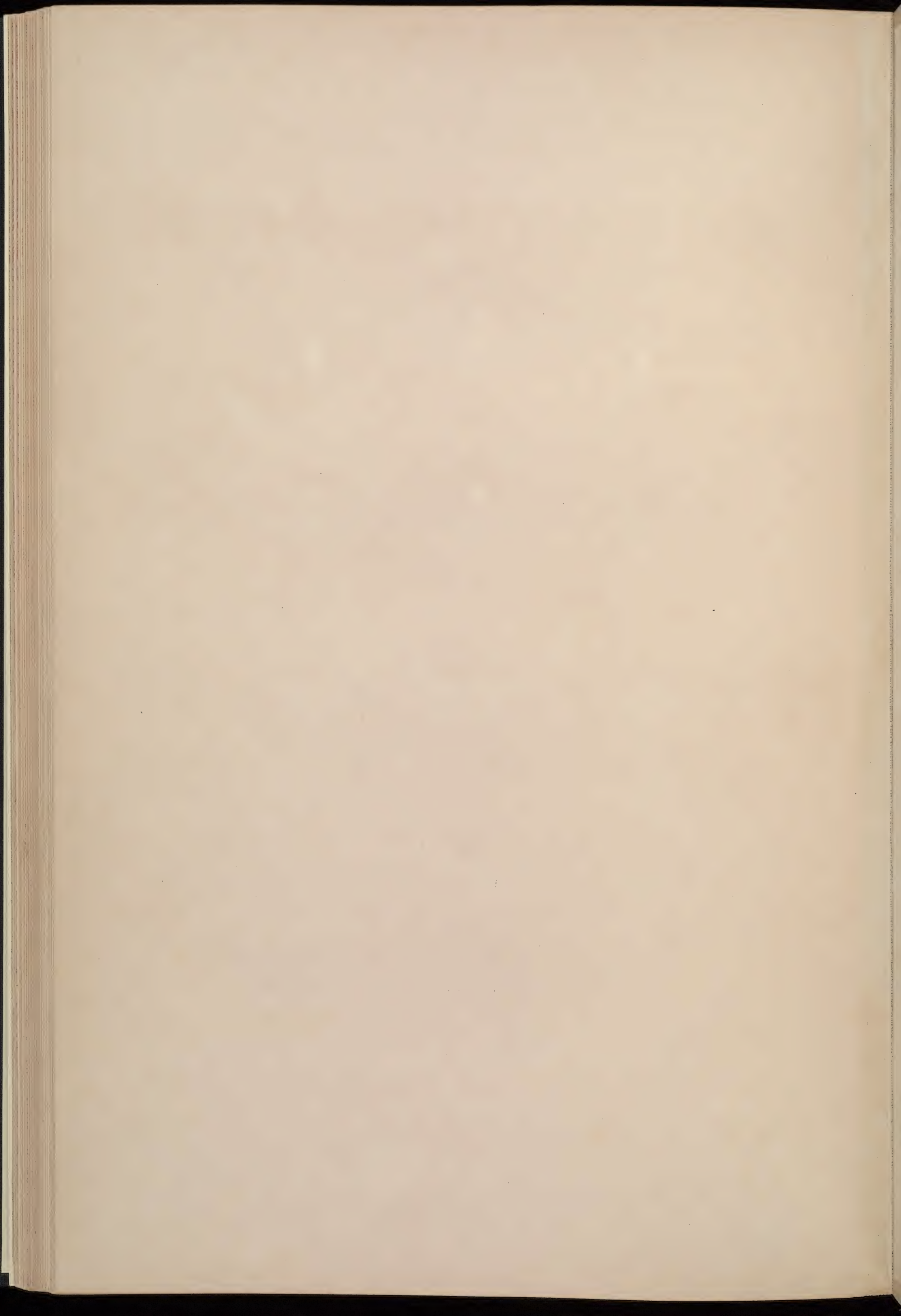




1. *Leptotarsus Macquartii*, Guér.
 2. *Caloptera fasciata*, Guér.
 3. *Pangonia jacksoniensis*, Guér.
 4. *Bombylius australis*, Guér.

5. *Chrysosoma maculipennis*, Guér.
 6. *Chrysosoma fasciata*, Guér.
 7. *Laphria splendida*, Guér.
 8. *Asilus Garnotii*, Guér.

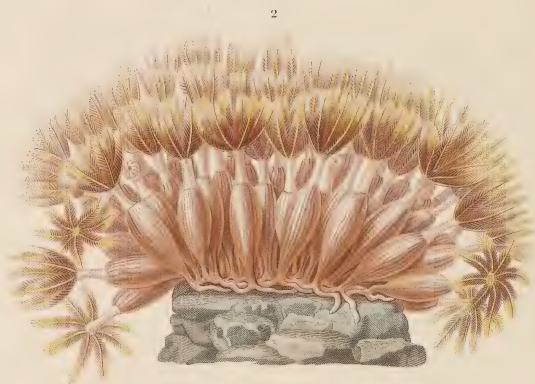
9. *Anthrax unieincta*, Guér.
 10. *Tabanus guttatus*, Donov.
 11. *Agapophytus australasiae*, Guér.
 12. *Odontomyia limae*, Guér.





- | | | |
|---------------------------------------|---|---|
| 1. <i>Rutília regalis</i> , Guér. | 5. <i>Sophia vittata</i> , Guér. | 9. <i>Platystoma cineta</i> , Guér. |
| 2. <i>Rutília mirabilis</i> , Guér. | 6. <i>Lucilia chrysocephala</i> , Guér. | 10. <i>Neria indica</i> , Rob. Desv. |
| 3. <i>Calliphora papua</i> , Guér. | 7. <i>Proscna conica</i> , Guér. | 11. <i>Neria cyanea</i> , Guér. |
| 4. <i>Myophora musca</i> , Rob. Desv. | 8. <i>Platistoma maculipennis</i> , Guér. | 12. <i>Hyppobosca australis</i> , Guér. |



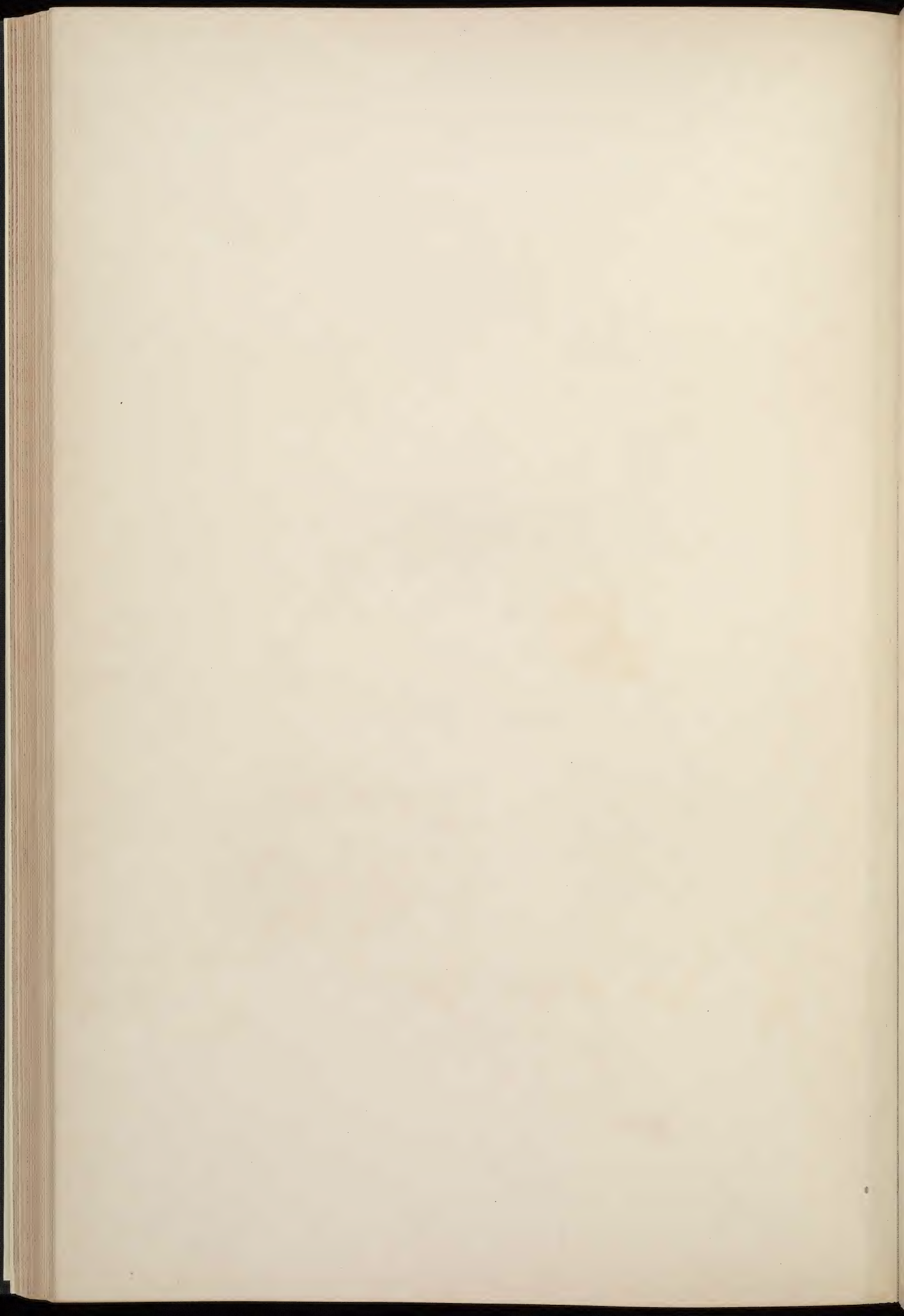


1 Euménides Tisiphone; Eumenides ophisocoma, Less.
2 Zoanthe des moluques; Zoantha thalassanthos, Less.
3 Actinanthe bouquet; Actinantha florida, Less.

Lesson et Prêtre pins.

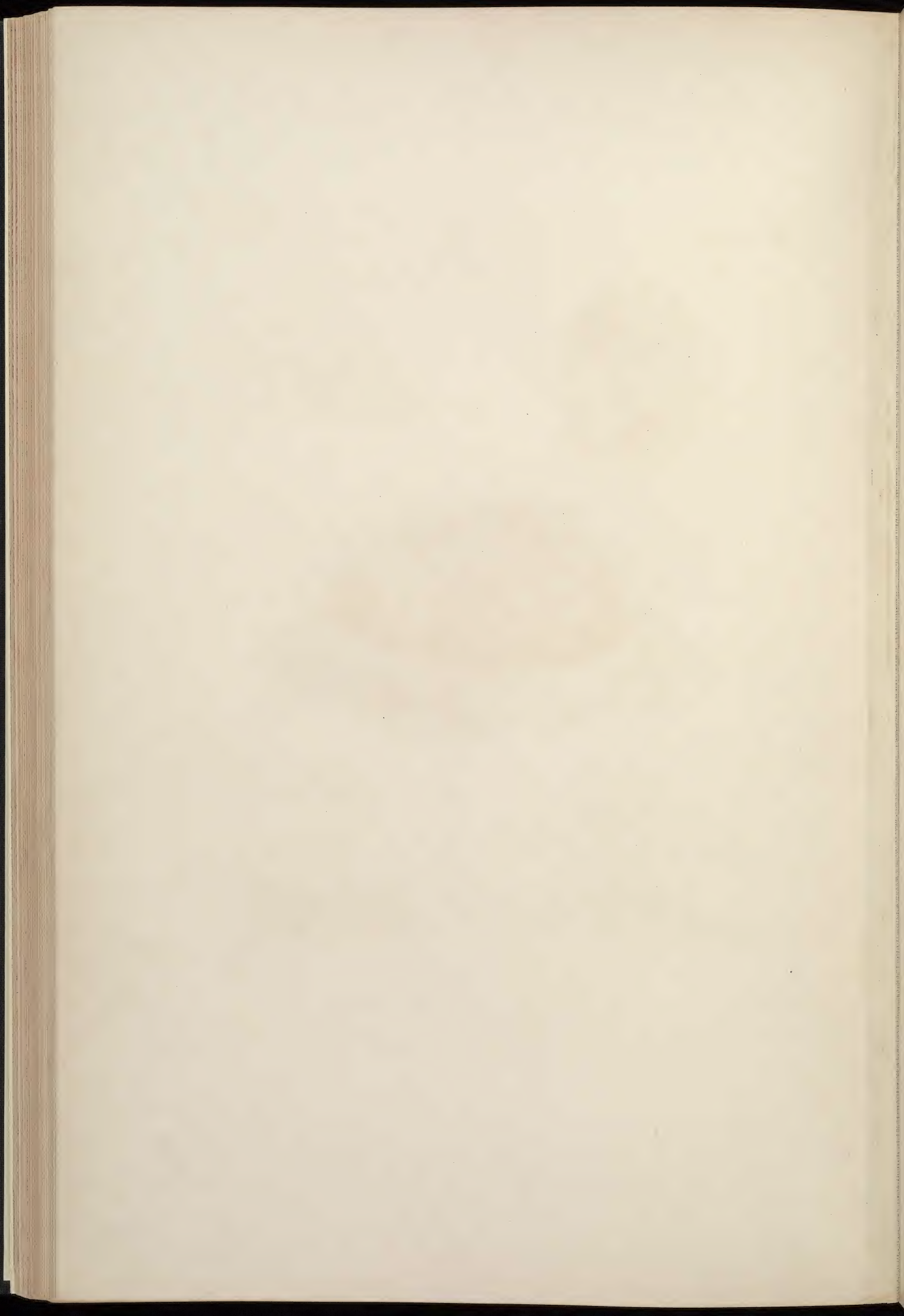
De l'imp^{ri} de Rémond.

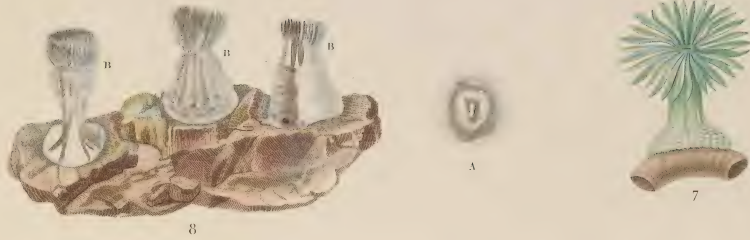
Contant sculp.



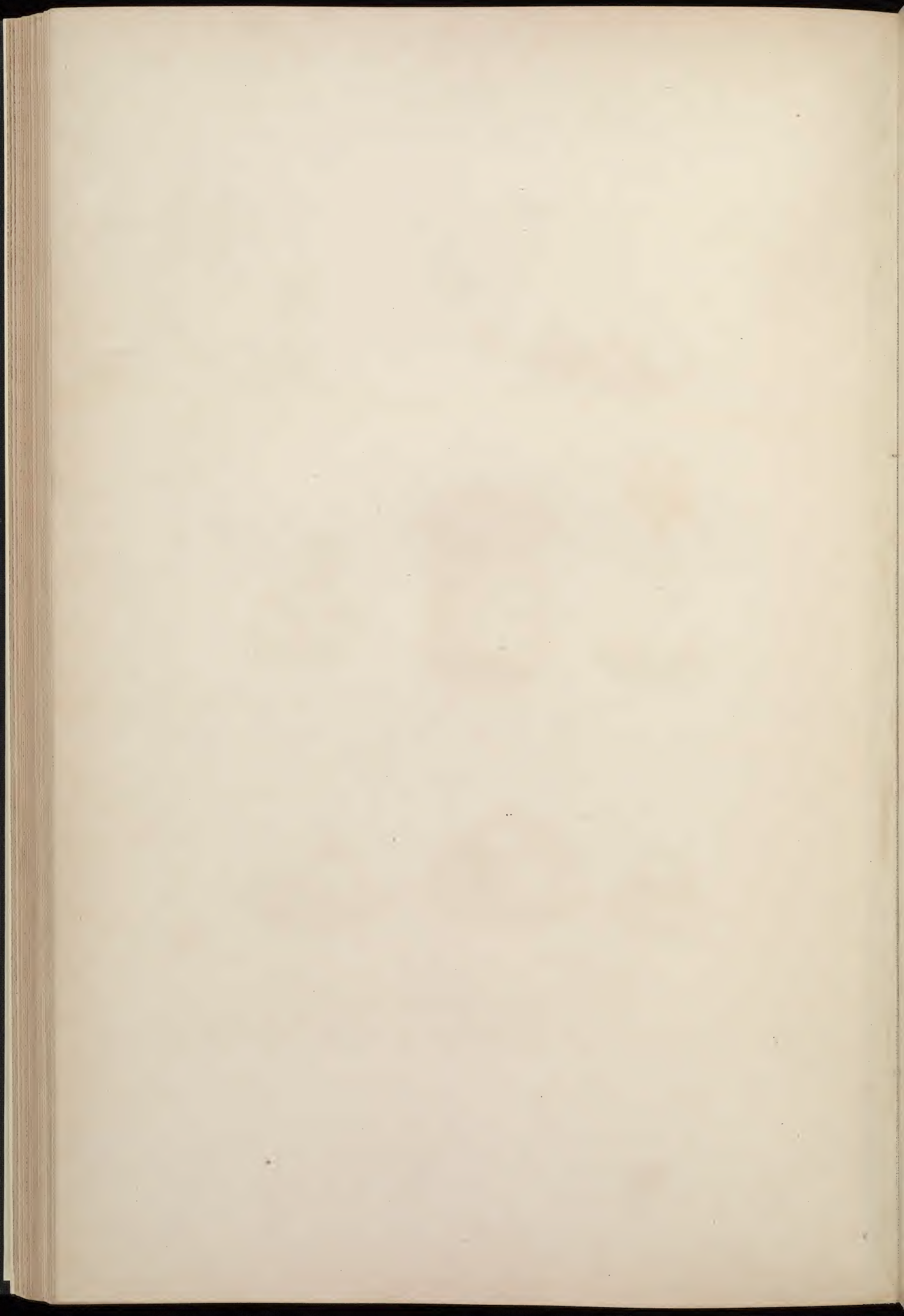


1. *Actinia sancta-helenae*, Less. 4. *Actinia capensis*, Less.
2. *Actinia sancta-catherinae*, Less. 5. *Actinia chilensis*, Less.
3. *Actinia peruviana*, Less. 6. *Actinia dubia*, Less.





- | | |
|---|----------------------------|
| 1. Actinia novae hyberniae, Less. | 5. Actinia ocellata, Less. |
| 2. Actinia papillosa, Less. | 6. Actinia picta, Less. |
| 3. Actinia bicolor, Less. | 7. Actinia vagans, Less. |
| 4. Actinia macloviana, Less. | 8. Actinia nivea, Less. |
| A. La même ayant replié ses tentacules. B. La même en divers états. | |



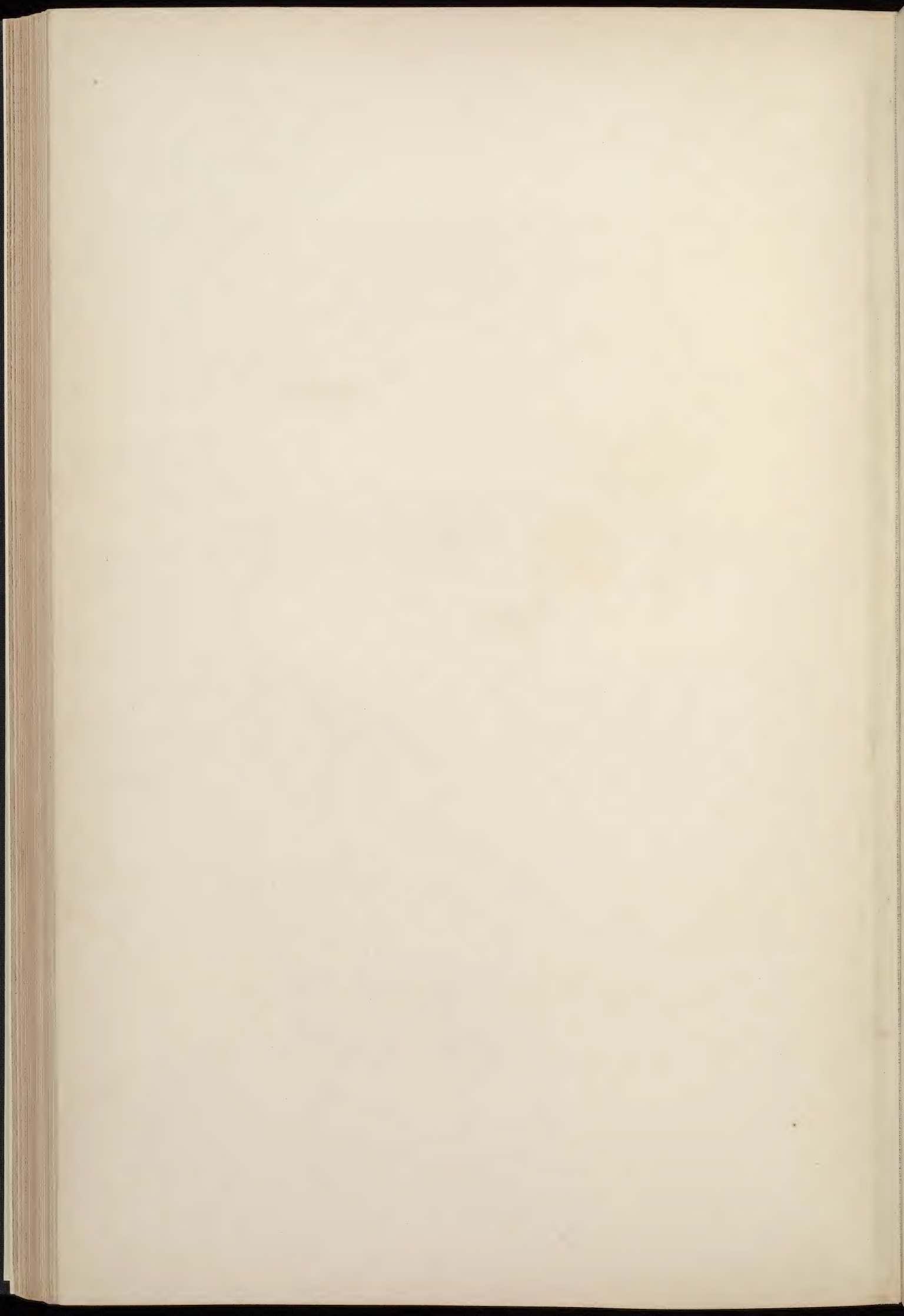


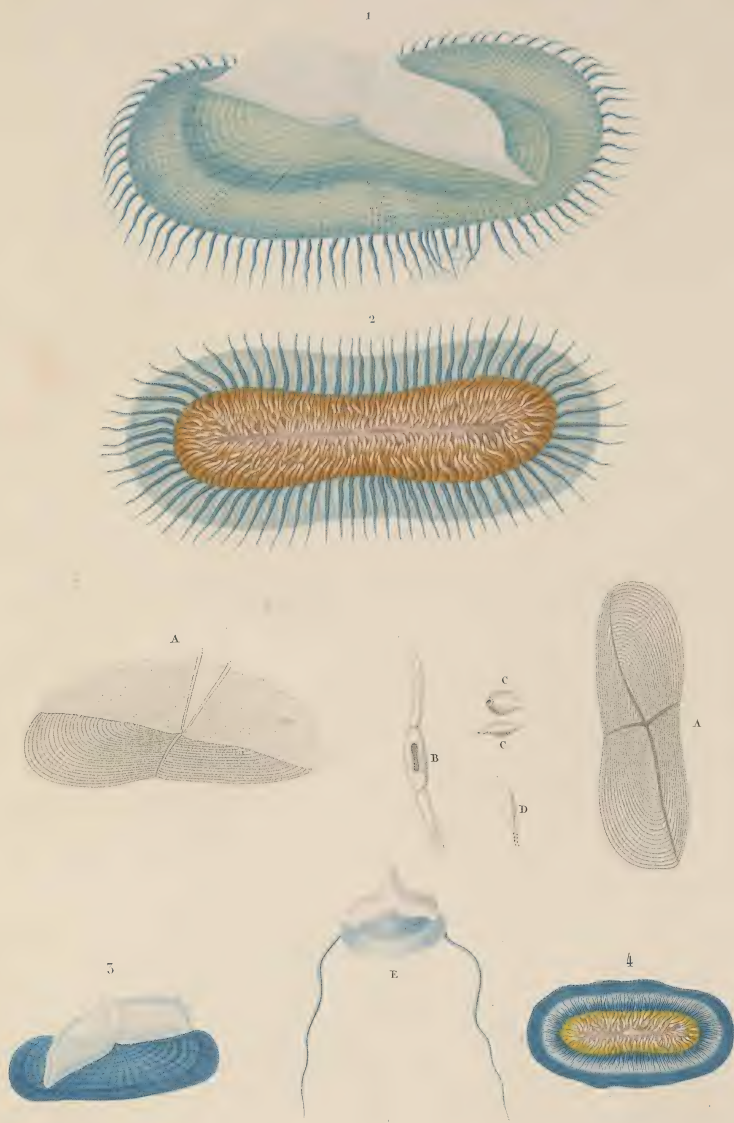
Physalie de Latlantie. A. Ventouses grossies.
Physalia atlantica, Less. (Physalia pelagica, Lamk.)





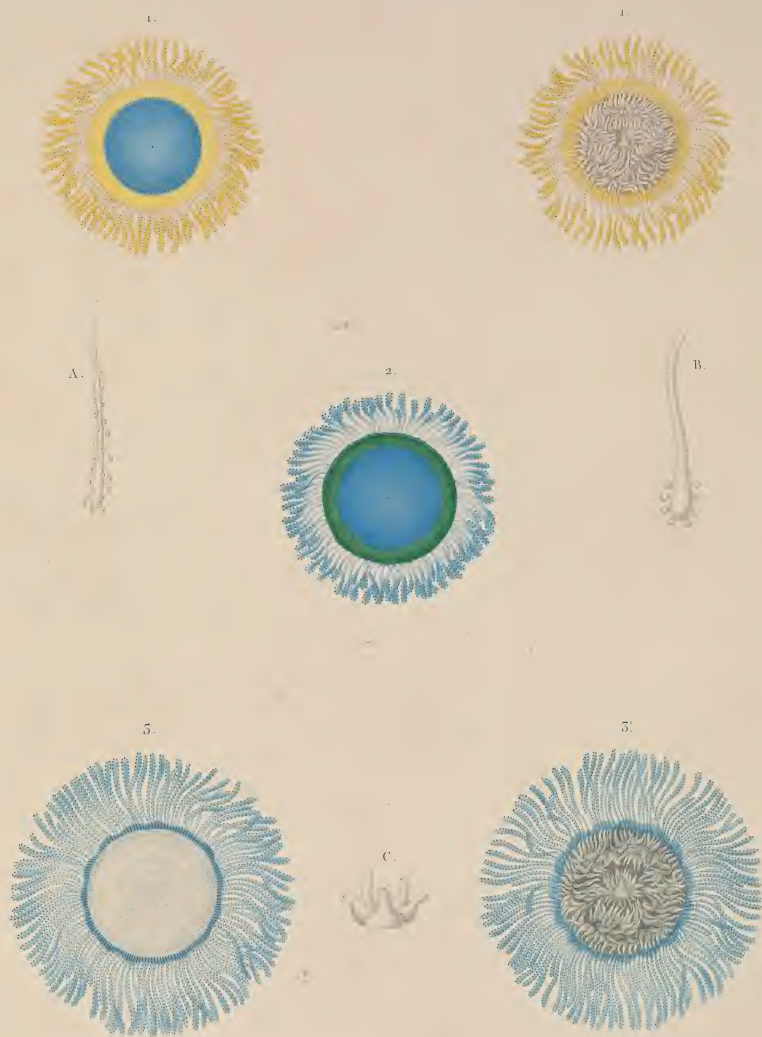
1. Physalie de l'océan pacifique austral; *Physalia australis*, Less. (*Ph. megalista*, Peron et Les.)
2. Physalie de l'océan atlantique austral; *Physalia antarctica* Less. (*Ph. elongata*, Lamk.)
3. Physalie tuberculeuse; *Physalia tuberculosa*, Lamk.
4. Physalie des agores; *Physalia zoricum*, Less.





1. Vellele mutique; veillela mutica, Lamk. 2. La même vue en dessous.
 A. Cartilages internes, B. Bouche et tube stomacal. C. C. Suçoirs buccaux. D. Tentacule isolé. E. Jeune âge.
 3. Vellele bleue; veillela cyanea, Less. 4. La même vue en dessous.





1.1. Porpité aux cheveux dor. (Porpita chrysocoma, Less.)
2. Porpité atlantique. (Porpita atlantica, Less.)
3. Porpité du grand-océan. (Porpita pacifica, Less.)
5. la même vue en dessus. C. sa bouche entourée de suçoirs.

Traité pins. d'après Lesson.

De l'imp^{re} de Rémond.

Coutant sculp.



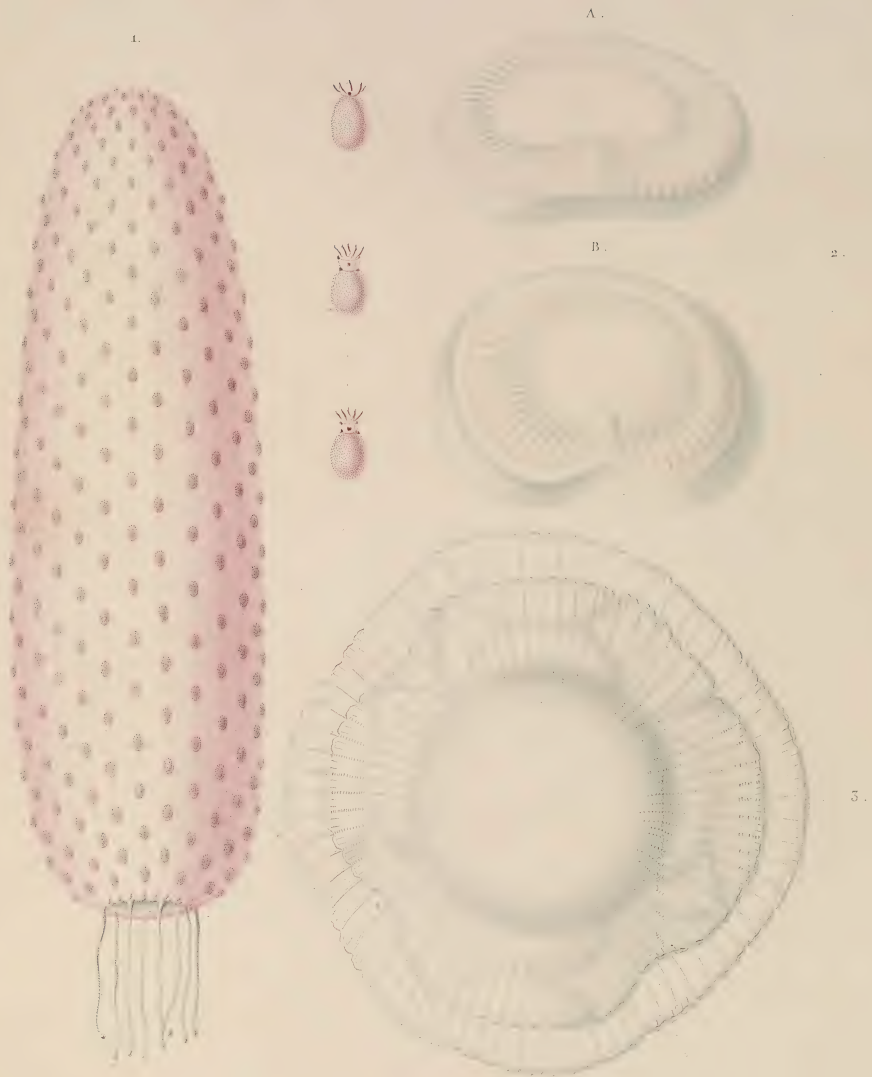


1. Sarcophinanthus fleuri. (Sarcophinanthus sertum, Less.) NOUV. IRLANDE.
2. Sarcophinanthus à papilles. (Sarcophinanthus papillosus, Less.) NOUV. IRLANDE.
3. Corticifère agrégée. (Corticifera agregata, Less.) ILE DE BORABORA.
4. Eucelium de Borabora. (Eucelium Boraboriensis, Less.) ILE DE BORABORA.

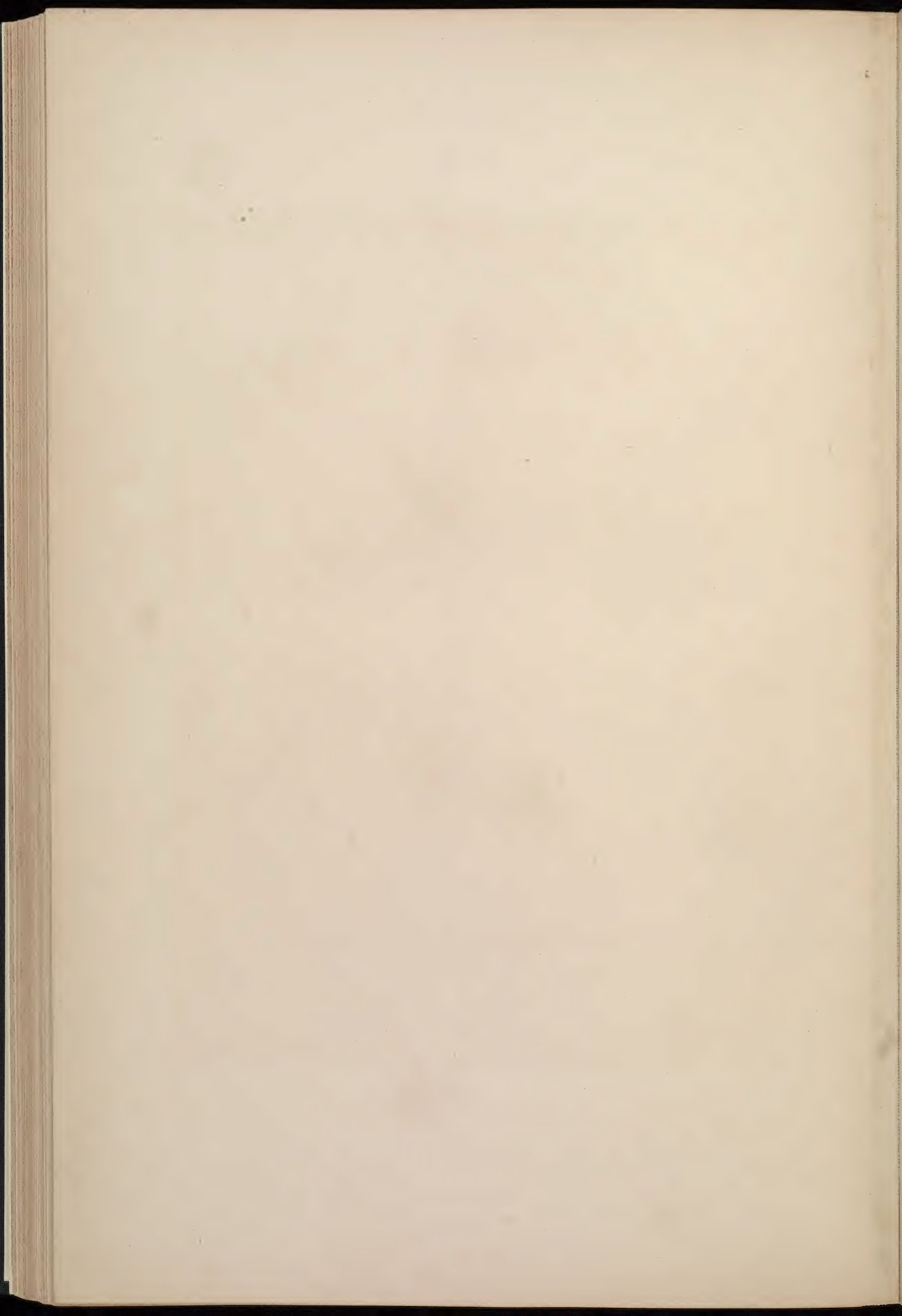
Préparées d'après Lesson.

De l'imp^o de Rémond.

Coutant sculp.

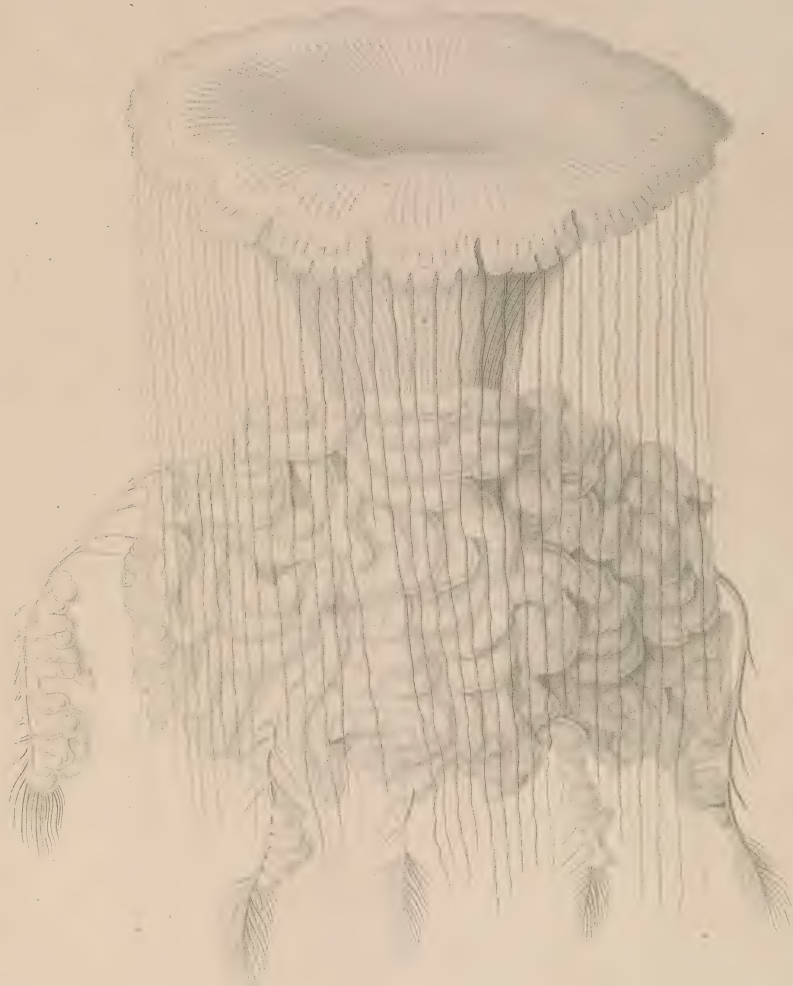


1. Bérosome tentaculé. (*Berosoma tentaculata*, Less.)
2. Eudore enu-condensée. (*Eudora hydropotes*, Less.) A. vue horizontalement B. la même vue en dessus.
3. Eudore disque. (*Eudora discoides*, Less.)



Voy de la Coquille.

Zoophytes N°10.



DIANÉE CÉRÉBRIFORME. (Dianaea cerebriformis, Less.)

Océan Atlantique.

Dessiné par d'après Lesson.

De l'imp^r de Bânaud

Goulet sculp.





1. RHIZOSTOME CROISÉE. (*Rhizostoma cruciata*, Less.)
CÔTES DU BRÉSIL.

2. CÉPHÉE DES PAPOUS. 3. la même dans son jeune âge. (*Cephea papua*, Less.)
CÔTES DE MEGUIOU.

Entre pins. d'après Lesson.

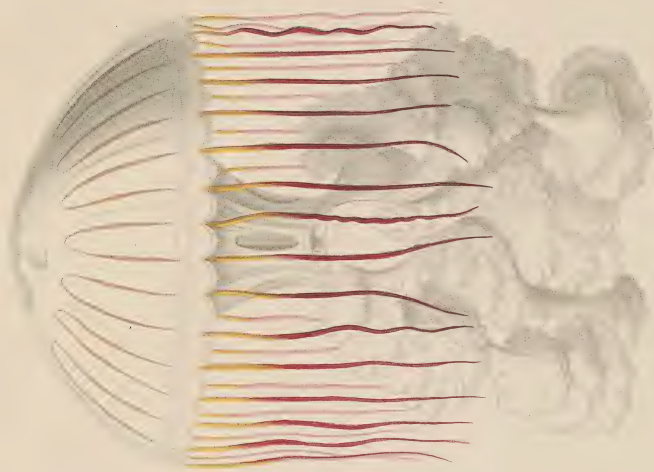
De l'imp^{te} de Reinard.

Costant sculp.

2.



1.



1. CYANÉE AUX BEAUX CHEVEUX, jeune âge. (Cyanca plocamnia, Less.)

2. la même complètement adulte.

CÔTES DU NÉPOUL.

De l'impr. de Bonnamy.

Peint par d'après Lussan.

Contour sculpté.



Voy. de la Coquille.

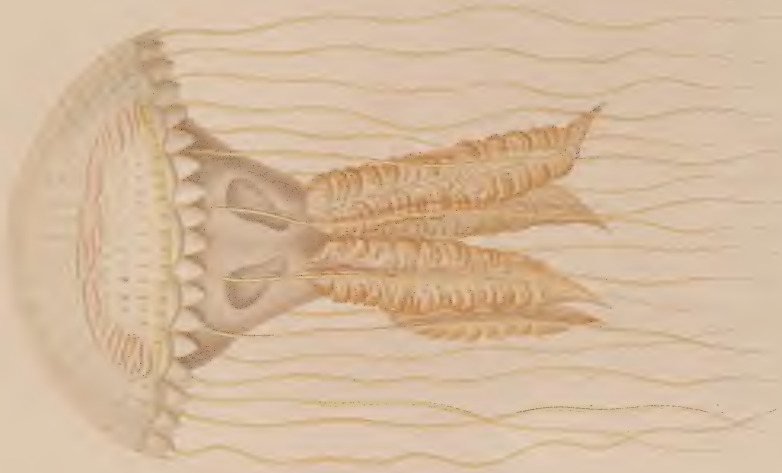
Zoophytes N° 53.

1.



1. CHRYSAORE DE GAUDICHAUD, (Chrysaora Gaudichaudii, Less.)
COTES DES ILES MALLOUINES.

2.



2. CHRYSAORE DE BLOSSEVILLE, (Chrysaora Blossvillii, Less.)
COTES DU BRÉSIL.

Peint par M. J. G. Leveillé.

Cuivre sculp.



Voy. de la Coquille.

Zoophytes N° 14.



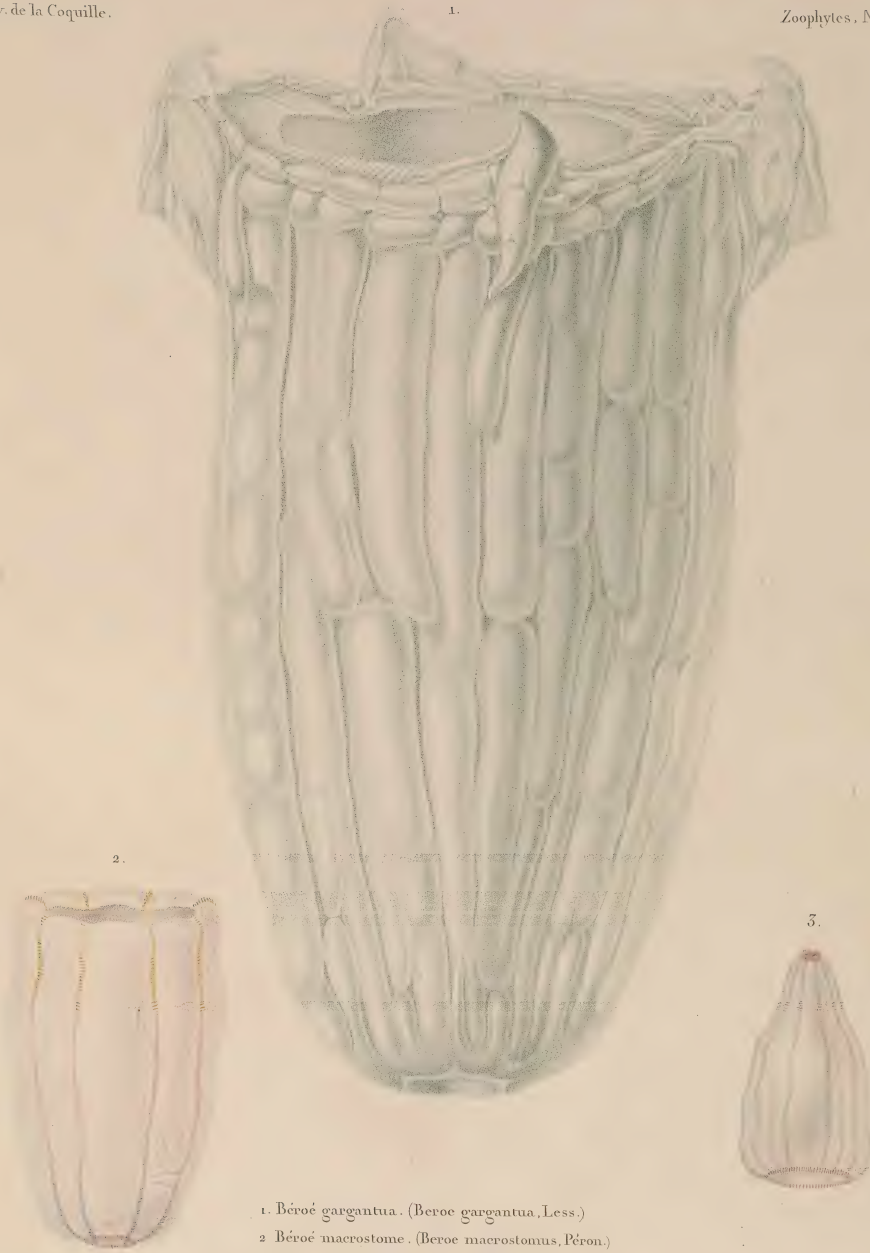
1. Bourse de Vénus. (Bursarius Cytheree, Less.)
2. Pléthosome hyalin. (Plethosoma crystalloides, Less.)
A. A. pièce inférieure. B. C. fragmens latéraux désarticulés.
3. Cyanée de Bougainville. (Cyanea Bougainvillii, Less.)
D. D'. D''. D''' la même vue sous plusieurs aspects.
4. Équorée mitre. (Æquorea mitra, Less.)
5. 5. Microstome ambigu. (Microstoma ambigua, Less.)

Peintre pins. d'après Leconte.

De l'imp^{re} de Bénaud.

Coutant sculp.



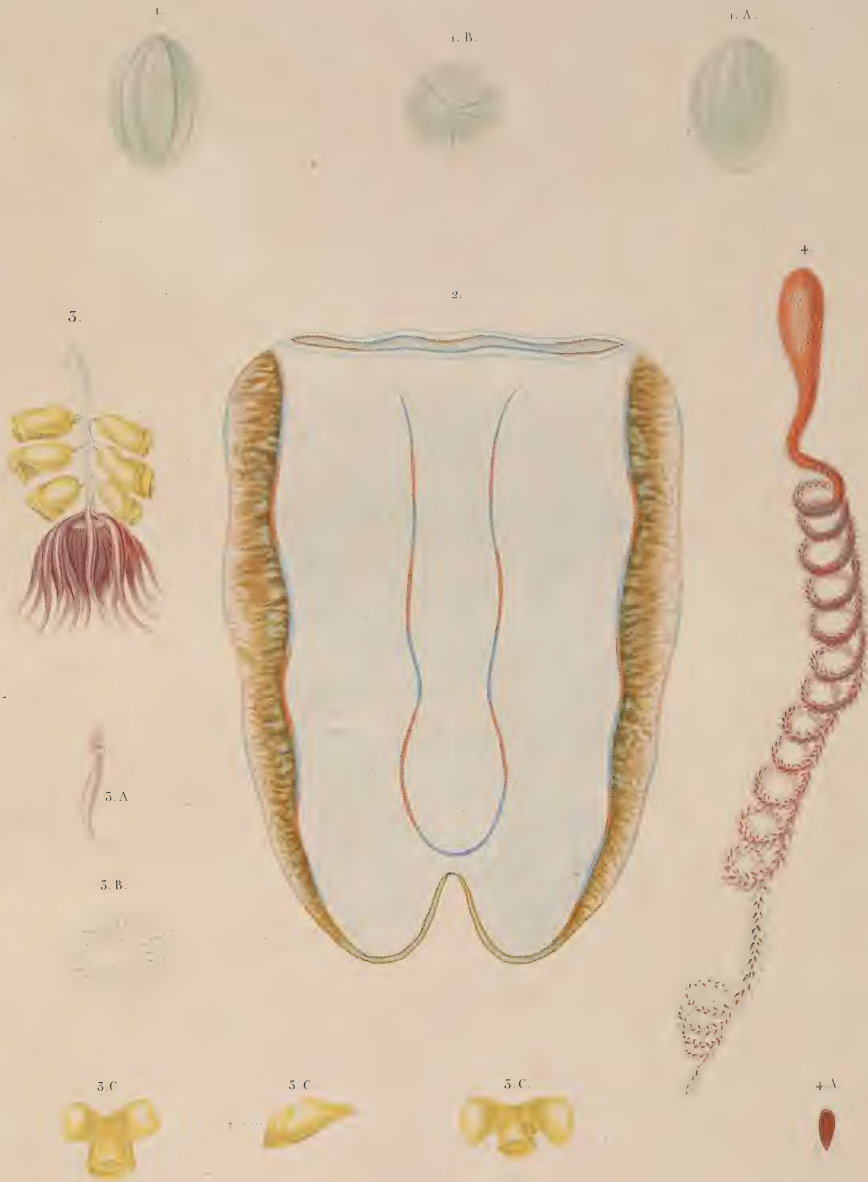


1. Béroë gargantua. (Beroë gargantua, Less.)
2. Béroë macrostome. (Beroë macrostomus, Péron.)
3. Béroë mitre. (Beroë mitreiformis, Less.)

D'après Less.

De l'imp^{te} de Rémond.

Contour de l'imp^{te}.

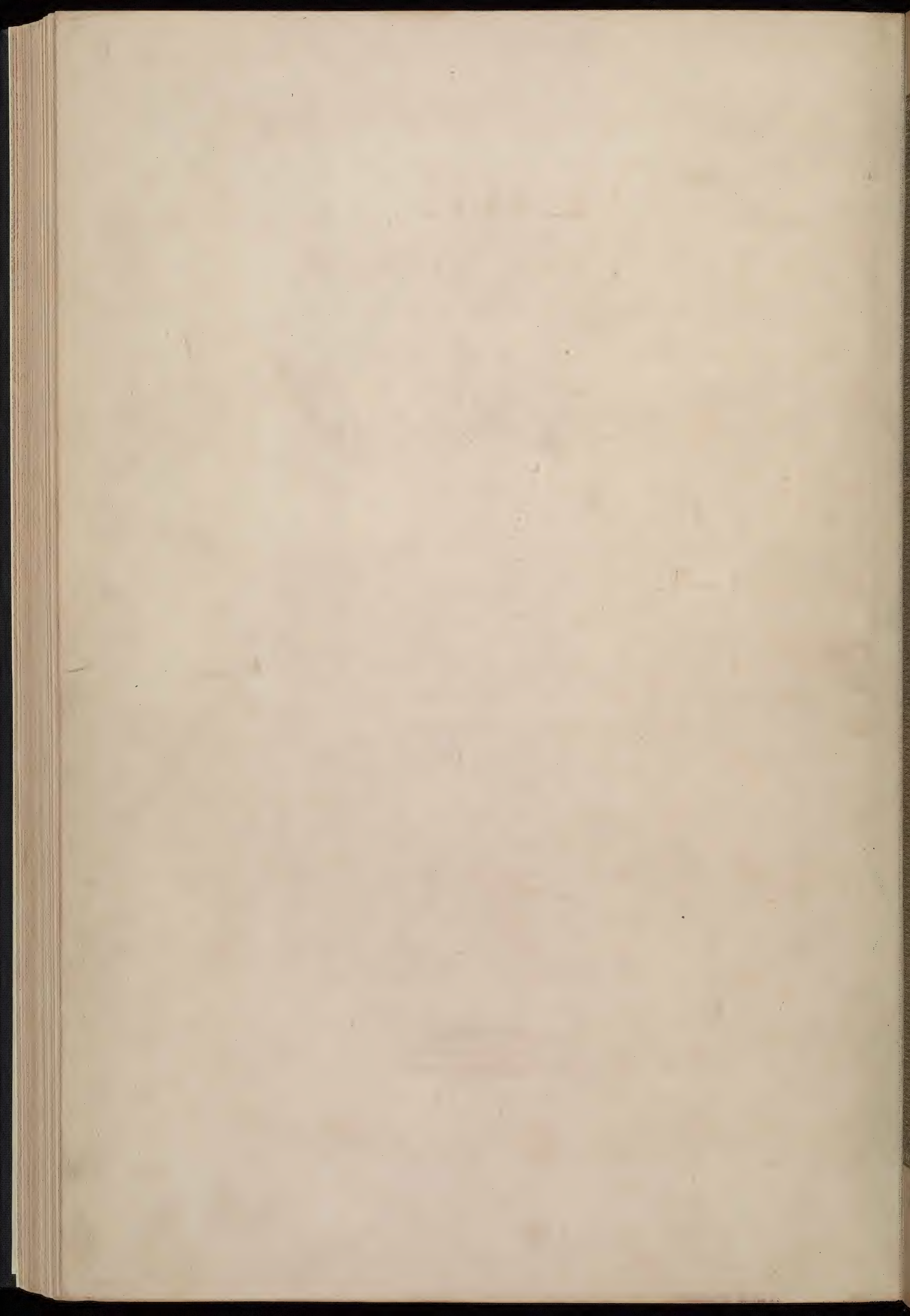


1. Béroë de Baster. (*Beroë Basteri*, Less.) 1.A. Vu de côté. 1.B. Vu par le Pôle inférieur. 2. Neis bourse de mer. (*Neis cordigera*, Less.)
 3. Physosphore distique. (*Physosphora disticha*, Less.) 3.A. Suçoir isolé. 3.B. Disque inférieur des suçoirs. 3.C. Vessies vues de face et de profil.
 celle du milieu ouverte et à demi fermée par une valvule. 4. Œufs de Mollusque. 4.A. Un œuf isolé terminé par une aile membraneuse.

Peu ou plus d'après Lesson.

De l'insp^{te} de Rémond.

Contant sculpt.



VOYAGE AUTOUR DU MONDE,

EXÉCUTÉ PAR ORDRE DU ROI,

Sur la Corvette de Sa Majesté, La Coquille,

Pendant les Années 1822, 1823, 1824 et 1825;

ET PUBLIÉ SOUS LES AUSPICES

DE SON EXC. M. LE COMTE DE CHABROL,

MINISTRE SECRÉTAIRE-D'ÉTAT DE LA MARINE ET DES COLONIES;

PAR L. I. DUPERREY,

CAPITAINE DE FRÉGATE, COMMANDANT DE L'EXPÉDITION.

Six Volumes in-4°,

Accompagnés de quatre Atlas, formant au moins 376 planches, dont 230 environ coloriées,
dessinées et gravées par les meilleurs artistes.

PARIS.

CHEZ ARTHUS BERTRAND, LIBRAIRE-ÉDITEUR, RUE HAUTEFEUILLE, N° 23;

ET CHEZ LES PRINCIPAUX LIBRAIRES DE LA FRANCE ET DE L'ÉTRANGER.

ZOOLOGIE,

*Par M. M. Lesson et Garnier, Médecins
de la Marine Royale.*

Crustacés et Insectes par M. F. E. Guérin.

Vingt-troisième Livraison.

IL A ÉTÉ PUBLIÉ JUSQU'À CE JOUR.

ZOOLOGIE. Livraisons 1 à 22.
HISTORIQUE. Livraisons 1 à 10.
BOTANIQUE. Livraisons 1 à 9.
HYDROGRAPHIE ET PHYSIQUE. Atlas, 1 vol. grand
in-folio, composé de 52 cartes, précédées d'une Intro-
duction de 12 feuilles de texte, format grand colombier.
HYDROGRAPHIE. Texte, 1 vol. in-4°, feuilles 1 à 21,
carte, titre, etc.
HYDROGRAPHIE ET PHYSIQUE. Texte, 1 vol. in-4°
de 33 feuilles, plus une carte.
Nota. Ces deux dernières parties ne seront délivrées
aux Souscripteurs, qu'en échange de bon qui leur a
été donné, pour les obtenir gratis, lorsqu'ils ont retiré
l'Atlas.

AVIS A MM. LES SOUSCRIPTEURS.

Nous avons l'honneur de prévenir MM. nos souscripteurs qu'à l'avenir plusieurs
livraisons paraîtront sans texte.

L'Auteur principal a cru devoir adopter ce mode de publication, dans l'intérêt de
l'ouvrage, afin de coordonner avec plus d'ordre et de méthode les diverses parties
du manuscrit. Le texte paraîtra dorénavant par 20 et 25 feuilles à la fois, et sera
fourni gratis.

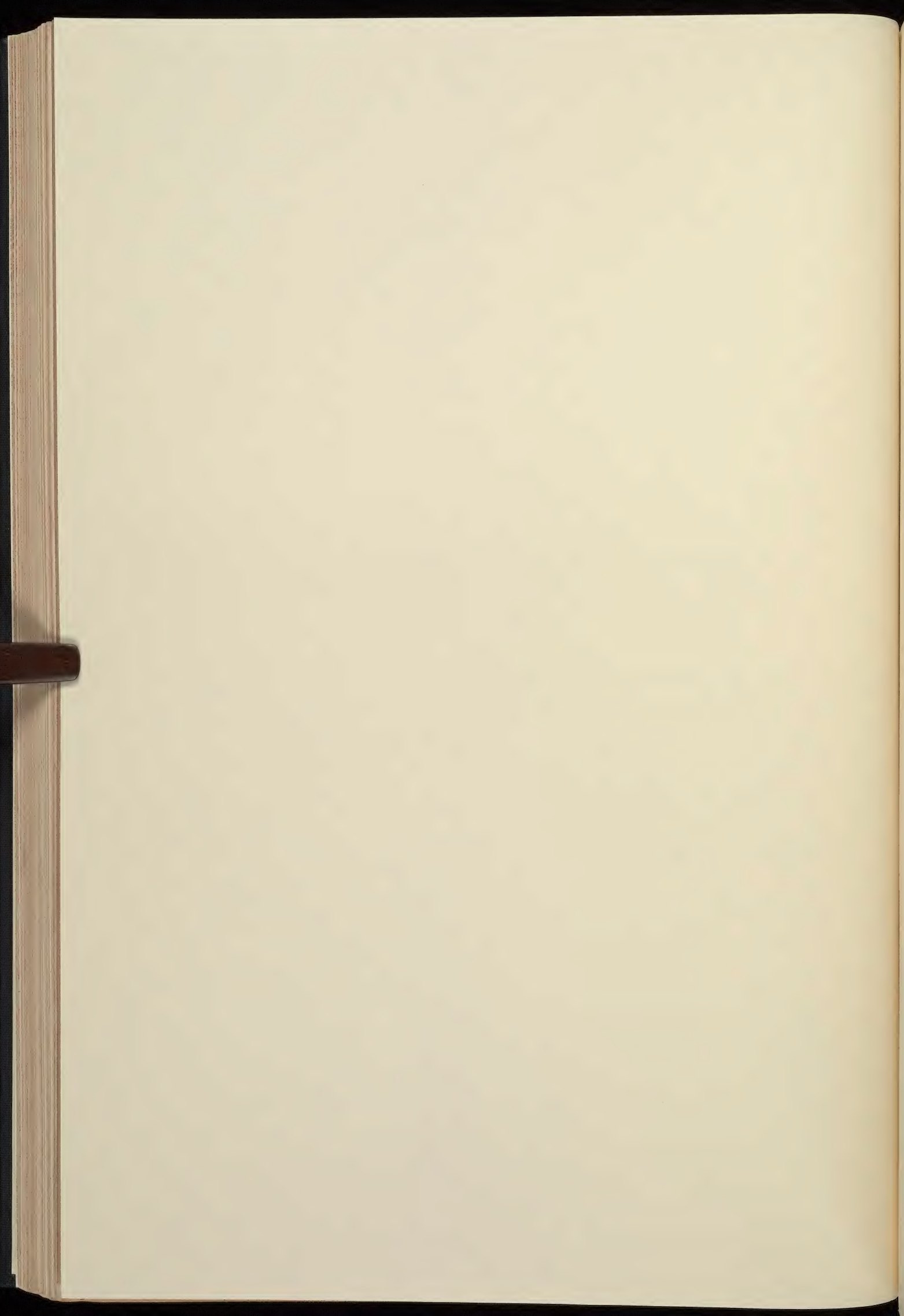
Page. — IV. Hydrographie et Physique. Une de 5 à 6 planches et de plusieurs
e : papier grand raisin superfin satiné,
composées chacune de 7 à 8 planches,
des langues des Sauvages, formera
Souscripteurs.
RAND RAISIN SUPERFIN SATINÉ, 14 FR.;
grand-colombier vélin, de 56 planches,

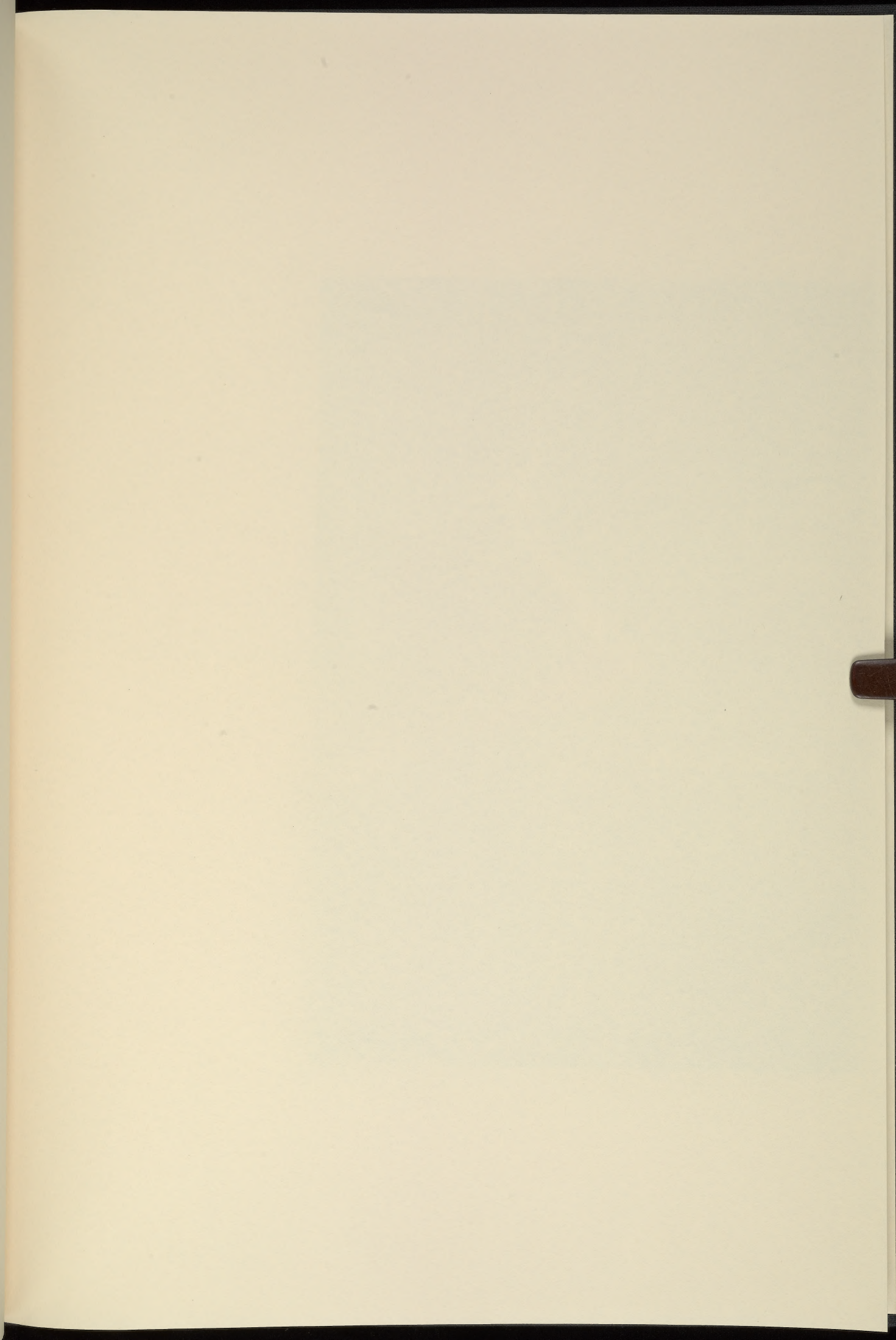
Cet Atlas paraîtra dans le courant de septembre 1829, et le volume de texte à la fin de l'année.
Lorsque la Souscription sera fermée, les prix de chaque livraison parue seront augmentés. Un prospectus détaillé se distribue.

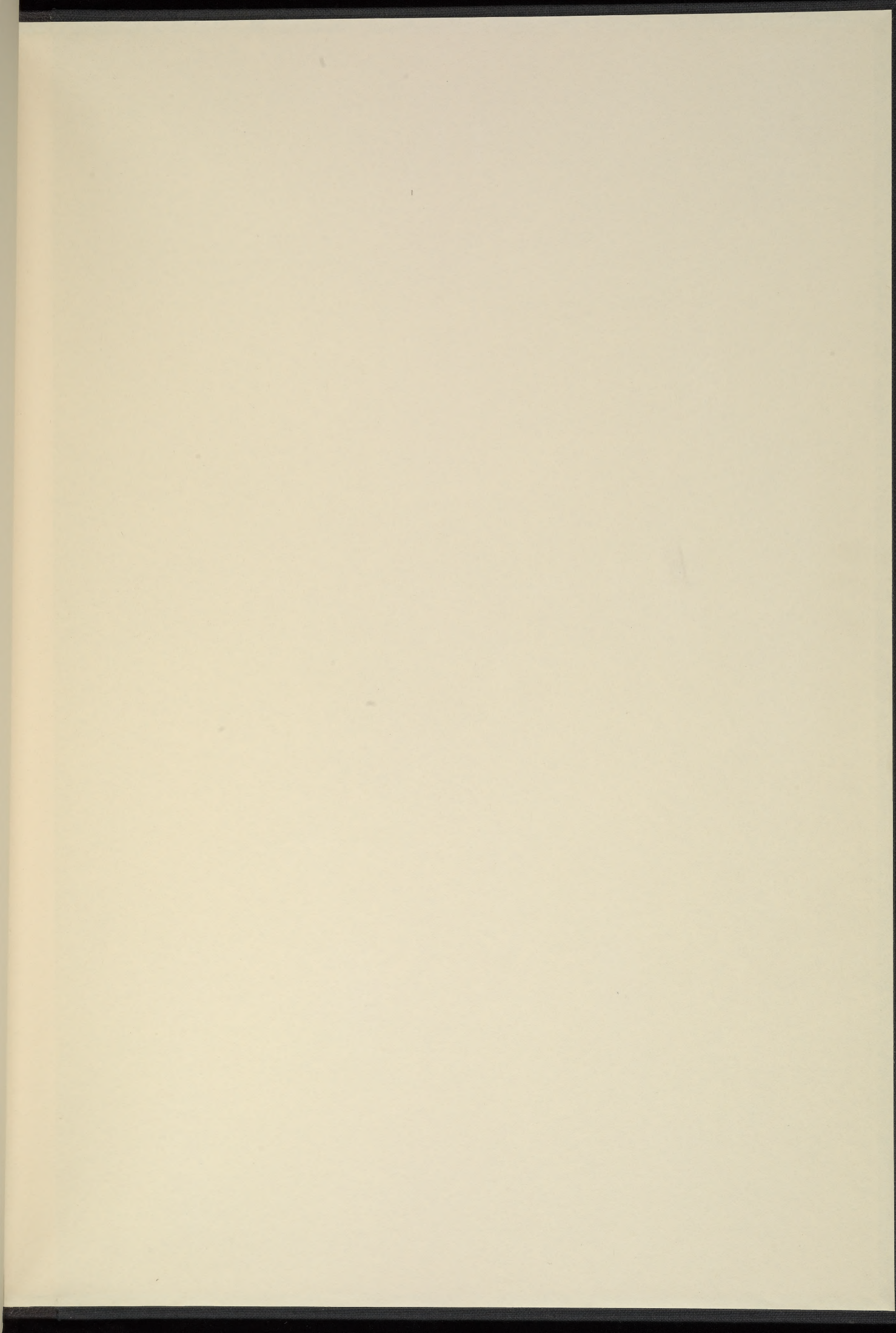
Le VOYAGE AUTOUR DU MONDE se
La Zoologie (2 volumes in-4°, avec
feuilles de texte. Prix de chaque livr.
12 fr.; papier vélin, 24 fr.; papier
La Botanique (1 volume in-4°,
accompagnés de leur texte explicatif.
L'Histoire du Voyage (2 volumes
15 livraisons, contenant chacune 8 à
LES PERSONNES QUI NE SOUSCRIVENT
PAPIER VÉLIN, 28 FR.; PAPIER VÉLIN
La partie Hydrographique, Physique
précédé de 12 feuilles de texte.

N° EXEMPLAIRE VÉLIN,

DOUBLÉ







SMITHSONIAN INSTITUTION LIBRARIES



3 9088 01505 3549